

당신의 꿈은 반드시 이루어집니다

2022년 국가우수장학금 (인문100년·예술체육비전) 진도보고서 제출 매뉴얼



신청 일정

신청 기간: 2022. 7. 25.(월) ~ 8.11.(목) 24:00

√ **본인 명의의 인증서를 준비**하여

반드시 신청기간 내에 신청하여 주시기 바랍니다.

목차

- 01 진도보고서 제출 관련 유의 사항
- 02 진도보고서 제출 및 수정

1. 진도보고서 제출 관련 유의 사항



인문100년 장학금 진도보고서 제출 대상자

- 본인 명의 공동인증서 필수
- 기한내 미제출, 자료 미제출, 내용 오입력 등은 중간평가서 미제출로 **탈락처리**
- 진도보고서 작성 시작 후 30분 동안 동작이 없을 시 자동 로그아웃

☞ 진도보고서 양식을 미리 PC에 저장한 후 작성요령에 따라 작성 후 제출

- 방문·이메일·문서 등 개별 중간평가서 제출은 인정하지 않으며, 온라인을 통한 제출만 인정
- 파일명이 길거나 <, >, <"> 또는 <'> 등 기호가 있는 경우 업로드 시 오류 발생
- 진도보고서 미제출자는 장학금 지원 중단 및 영구탈락이며, **기한내 제출 필수**
- **진도보고서 미제출 시, 장학금 지원 중단 및 장학생 영구탈락**

- '20년 이후 전공확립 유형(3학년) 신규선발 학생 중 학사원장 상 4학년으로 진급한 장학생

예술체육비전 장학금 진도보고서 제출 대상자

- '16년 이후 계속장학생 중 학사원장 상 4학년으로 진급한 장학생
- '20년 이후 전공확립 유형(3학년) 신규선발 학생 중 학사원장 상 4학년으로 진급한 장학생

2. 진도보고서 제출 및 수정



로그인

아이디 패스워드 로그인

아이디를 입력해주세요

비밀번호

로그인

② 서비스이용자등록 아이디 패스워드 찾기

※ 로그인(아이디, 인증서, 디지털원패스)을 하려면 먼저 '서비스이용자등록'을 하셔야합니다.
 ※ 주민등록번호 변경신고 안내(1599-2000)

회원가입 및 로그인

- 한국장학재단 홈페이지 (<http://www.kosaf.go.kr/>) 접속
 - 기존회원의 경우 로그인* 클릭
 - 신규회원의 경우 로그인 누른 뒤 서비스이용자 등록을 선택하여 회원가입
- *ID/PW, 공동·금융인증서, 디지털원패스, 간편인증(민간인증서)

- ✓ 장학금 신청 시 **본인 명의의 인증서**가 필요하므로 **신청 전에 반드시 준비**해주시기 바랍니다.
- ✓ 마감시간이 임박하면 접속과다로 인한 **통신장애의 우려가 있으므로, 시간적 여유를 가지고 신청**하시기 바랍니다.

2. 진도보고서 제출 및 수정

장학금 > 국가우수장학금 > 인문100년장학금 > 소개

인문100년장학금

인문사회계열 우수학생에게 학자금을 지원하여 인문학 소양을 갖춘 인재 양성

일정

- 2021년도 국가우수장학금(인문100년 및 예술체육비전) 신규장학생 선발
 - 학생사전신청: 2021. 3. 17.(수) 09:00 ~ 4. 13.(화) 18:00 까지
 - 대학참여신청: 2021. 3. 17.(수) ~ 4. 15.(목)

※ 각 항목을 클릭하시면 자세한 내용을 보실 수 있습니다.

지원대상	지원규모	지원절차	제출서류
------	------	------	------

지원대상

- 신규장학생
 - (지원대상) 대한민국 국적 소지자로서 국내 4년제 대학 인문·사회계열 학과(부)에 재학 중인 1학년 또는 3학년
 - ※ 계열구분은 선발년도 대학별 학과계열 분류제에 따름
 - (지원유형)
 - 전공탐색 I·II유형(4년지원) : 1학년 신입생
 - 전공확립 I·II유형(2년지원) : 3학년 재학생
 - ※ I유형: 등록금 + 생활비 지원, II유형: 등록금 지원

장학금 > 국가우수장학금 > 예술체육비전장학금 > 소개

장학금 신청하기

- 한국장학재단 홈페이지 (<http://www.kosaf.go.kr/>) 접속

- 로그인 후 홈페이지 상단의

①장학금 → ②인문100년 또는 예술체육비전

장학금 → ③ 진도보고서관리

예술체육비전장학금

전공분야별로 재능과 소질을 개발하여 예술 및 체육분야를 선도할 수 있는 인재 육성

일정

- 2021년도 국가우수장학금(인문100년 및 예술체육비전) 신규장학생 선발
 - 학생사전신청: 2021. 3. 17.(수) 09:00 ~ 4. 13.(화) 18:00 까지
 - 대학참여신청: 2021. 3. 17.(수) ~ 4. 15.(목)

※ 각 항목을 클릭하시면 자세한 내용을 보실 수 있습니다.

지원대상	지원규모	지원절차	제출서류
------	------	------	------

지원대상

신규장학생

- 신청하기 >
- 신청현황 >
- 수혜내역 >
- 증명서 발급 >
- 선정 결과 >
- 온라인 상담 >
- 공지사항 >
- 생활비(구, 학업장려비) 관리 >
- 장학생(전공탐색) 진원 관리 >
- 진도보고서 관리 >

- 신청하기 >
- 신청현황 >
- 수혜내역 >
- 증명서 발급 >
- 선정결과 >
- 온라인 상담 >
- 공지사항 >
- 진도보고서 관리 >

2. 진도보고서 제출 및 수정

장학금신청

신청서 작성

약관동의

개인정보입력

이름	
신청상품	국가우수장학금(이공계)
신청구분	

개인정보제공 및 약관동의

개인(산용)정보의 수집제공활용 및 조회에 동의 하시겠습니까?

신청인 동의서 안내를 충분히 읽고 이해하셨습니까?

2021년도 국가우수장학사업 신규 선발 가능 대학 [보기 >](#)

※ 2021년 정부재정지원제한 대학 소속 학생은 신규 선발 불가

인증서 입력 (전자서명)



인증서 위치



구분	사용자	만료일	발급자
<p>인증서 파일은 한개(*.pfx, *.p12) 또는 묶음 (signCert.der + signPrikey)으로 선택해주세요.</p>			

인증서 보기 인증서 암호는 대소문자를 구분합니다.

인증서 삭제 인증서 암호 [미우스 입력 >](#)

인증서 복사 인증서 선택 후 암호를 입력하세요.

확인 취소



인증서를 통해 동의

- 반드시 본인 명의의 인증서 필요
- ✓ 인증서의 경우 **공동인증서와 간편인증(민간인증서) 사용 가능**
- ✓ **기간이 만료된 공동인증서는 사용이 불가함**에 유의

본인은 위 내용에 동의하며 신청서에 필요한 정보를 누락없이 사실만 입력하겠습니다. 누락 및 사실 아닌 내용 입력으로 신청이 거절 될 수 있음을 인정합니다.

또한, 신청인 동의서에 안내된 **이공계열 의무중사**에 대해 이해하였으며, 졸업수로 등 사유가 발생한 이후 정당한 사유 없이 이공계열 중사 의무를 미이행 시 지급한 **장학금을 환수**(초기 2년의 장학금 제외하고 환수)할 수 있음에 동의합니다.

2. 진도보고서 제출 및 수정

진도보고서 관리

○ 진도보고서 관리

선택	년도	학기	회차	대학명	학과	성명	진행상태	비고
<input checked="" type="radio"/>	2020	2	1				제출승인	

- ※ 진도보고서 제출여부에 따라 해당학기 등록금 지원 여부 결정
- ※ 진도보고서 4학년 진급 시 반드시 제출 필요
- ※ 진행상태
 - 제출완료 : 진도보고서 제출완료
 - 대학거절 : 대학에서 진도보고서 제출대상자 검토 시 해당 없음
 - 제출승인 : 소속대학에서 진도보고서 확인 후 제출승인

보고서 제출 >

진도보고서 관리

○ 신청정보

장학상호

○ 고객정보

성명	대상년도-학기
학교	신청년도
학과	최초신청유형

○ 서류제출

진도보고서	<input type="text" value="JH9007929724_1579153527359.hwp"/> [파일등록완료]	<input type="button" value="찾아보기..."/>	<input type="button" value="파일 우측 >"/>
추가파일	<input type="text" value="JH9007929724_1579153528959.hwp"/> [파일등록완료]	<input type="button" value="찾아보기..."/>	<input type="button" value="파일 우측 >"/>

*진도보고서양식 [\[내려받기\(hwp양식\)\] >](#) [\[내려받기\(doc양식\)\] >](#)

*진도보고서는 반드시 등록하여야 합니다.

- [찾아보기]를 클릭하여 파일 선택 후 파일 첨부 후 파일 등록을 클릭하여 파일이 등록됩니다.
- 첨부파일의 최대 용량은 10MB이내만 가능합니다.
- 진도보고서는 hwp, doc, pdf 파일 형태로 등록 가능합니다.
- 파일을 등록 후 [파일등록완료]를 클릭하시면 첨부파일을 확인하실 수 있습니다.
- 등록하신 파일의 이름은 정해진 규칙에 의해 자동으로 바뀌게 됩니다.

보고서 제출수정 >

보고서 제출승인 >

제출 방법 및 유의사항

- 해당 학기 진도보고서 체크 확인 후 **보고서 제출 클릭**
- 진도보고서 양식 내려받기 후 다른 이름으로 저장 → 찾아보기 클릭 후 저장한 파일 불러오기 → 파일등록 클릭 → 보고서 제출
- (보고서작성) 작성양식에 적합하도록 **2장 이내로 작성**
 - 첨부파일의 최대 용량은 **10MB이내**
- (보고서등록) 찾아보기 버튼을 클릭 하여 **파일 첨부 후 파일등록** 해야 등록 완료
 - 파일등록이 완료되면 우측 상태가 '미등록' → '파일등록완료' 변경

2. 진도보고서 제출 및 수정

홈으로 | 로그인 | **마이페이지** | ENGLISH




푸른동대 한국장학재단 장학금 학자금대출 인재육성 기부 생활관 고졸취업관 고객센터 재단소개 정보공개

홈 장학금 장학금신청 **종합조회**

신청완료 및 확인

- 장학금 → 장학금 신청 → **종합조회**로 이동 혹은 마이페이지 이동
- 장학금 신청현황**을 통해 신청완료 확인

종합조회

장학금 신청현황 <small>more ></small> 신청완료 [2022년 1학기] 신청일자: 2022.01.10 - 예술체육비전장학금	학자금대출 신청현황 <small>more ></small>  ※ 이용 내용이 없습니다.	
장학금 수혜 내역 <small>more ></small>	중복지원 <small>more ></small>  ※ 이용 내용이 없습니다.	연체내역 <small>more ></small>  ※ 이용 내용이 없습니다.

2. 진도보고서 제출 및 수정

장학금 신청 현황

님, 총 1건의 장학금 신청 정보가 있습니다.



선택	장학상품	신청대학	신청학기	신청일자	신청마감일자	회차	상태
<input checked="" type="radio"/>	예술체육비전장학금	<input type="text"/>	2022년 1학기	2022-01-10	2022-05-05		신청완료

※ (국가우수장학) 계속장학생의 경우 해당학기 수혜가 가능한 학생만 선정으로 표시됩니다.

- 예시: 휴학자(군휴학 포함), 성적미달자 등 해당학기 장학금 수혜가 불가능한 학생은 모두 선정탈락으로 표시

※ 오프라인으로 신청서 발급을 원하실 경우 한국장학재단으로 문의바랍니다.

서류 제출 >

신청서 보기 >

신청서 수정 >

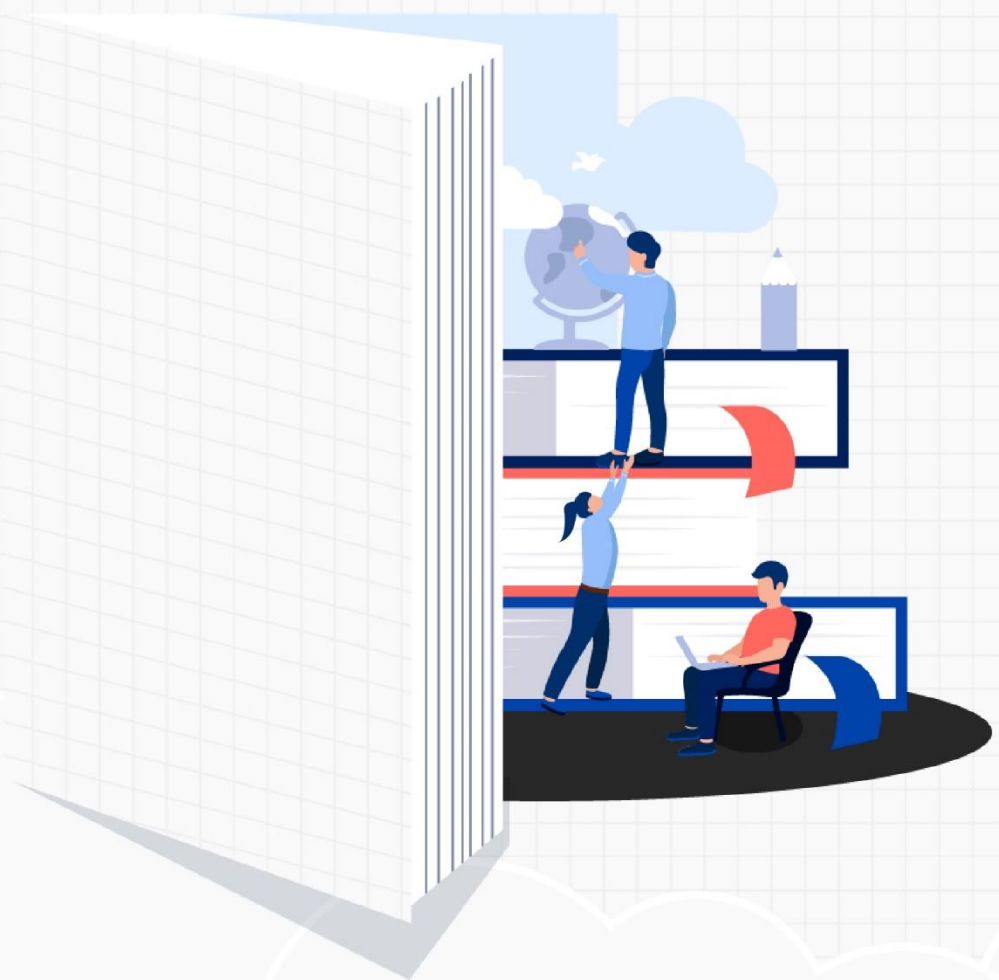
신청서 취소 >

신청서 인쇄 >

신청완료 및 확인

- 장학금 → 장학금 신청 → 신청현황으로 이동
- 장학상품 선택 후 아래의 '신청서 수정' 을 클릭하여 신청한 정보 수정

✓ 본인 명의 인증서 필요



감사합니다