

인성중심
창의인재
한남대학교



Warm Hearts, Creative Intellectuals

HANNAM UNIVERSITY

2020

변화의 틈 속에서 — 중심잡기

빠르게 변화하는 시대의 요구에
올바르게 대응하는 방법은
가치의 중심을 설정하는 것입니다.
한남대학교는 가르침의 가장 기본,
인성에 중심을 두고 시대에 능동적으로
대응할 수 있는 창의적 인재를 양성합니다.

Maintaining Balance Amidst Change

The best way to respond to the rapid changes in society is to identify the balance of values. At Hannam University (HNU), we nurture our students into creative and proactive individuals by helping them build good character, which is arguably the most fundamental aspect of education.





Contents



A University in Unison

04	교육이념 및 설립배경	04	Motto
08	총장메시지	08	Message From the President



Vision

10	비전과 전략	10	Vision & Strategies
12	세계로 향하다	12	Abroad
16	성과가 빛나다	16	Outstanding
18	열린 자세로 소통하다	18	Communication
20	함께 성장하다	20	Development
22	내일을 기대하다	22	Expectation



HNU Academic

24	단과대학	24	Colleges
38	대학원	38	Graduate Schools
42	주요 부속기관 및 부설연구원	42	Centers & Institutes



HNU Story

44	주요 연혁	44	History
46	동문 소개	46	Alumni
50	발전기금	50	Fundation



Student Life

52	장학혜택	52	Scholarships
53	생활관 안내	53	Housing
54	선교활동	54	Missionary Activities
56	한남의 사계	56	Four Seasons of Hannam
57	영화 속의 한남	57	Hannam in Cinema
58	캠퍼스맵	58	Maps & Directions



Motto

교육이념 및 설립배경

지성과 인성을 갖춘 인재 양성,
한남의 원대한 꿈은 60여 년 전 시작되었습니다.

HNU's grand vision to nurture talented
individuals with intellect and good character
came into focus 60 years ago.



우영수
학교법인 대전기독교학원 이사장

Woo Young Soo, Rev.
Chair of the Board of Trustees



교육이념

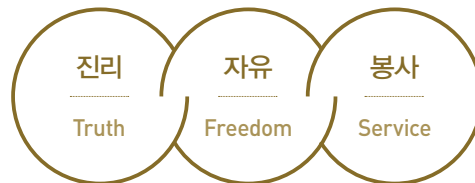
Educational Philosophy

시대를 이끄는 리더를 양성하는 한남대학교의 교육이념

Educational philosophy of Hannam University that nurtures the leaders of tomorrow

교훈

School Precepts



교육목표

Educational Goals

합리적 지성인

합리적 사고와 지성을 갖추어 국가와 사회의 발전에 기여한다.
인문적 소양과 바른 인성을 함양하여 건전한 시민사회 구현에 이바지한다.

창의적 전문인

고도산업기술사회에 적응할 수 있는 첨단 지식 및 기술을 갖춘다.
지식기반사회에 요구되는 창의적 융복합사고 능력과 문제해결 능력을 갖춘다.

선도적 세계인

국가와 사회, 세계를 위해 봉사하는 리더로서의 품성과 능력을 함양한다.
이웃을 사랑하고 나눔을 실천하는 덕성을 함양한다.

→ **Qualified intellectuals** Contribute to the national and social development based on reasoning skills and intellect. Help create a sound civil society based on good character and an understanding of the humanities. → **Creative professionals** Be equipped with advanced knowledge and skills to better adapt to a high-tech society. Gain creative thinking skills and problem-solving skills demanded by a knowledge-based society. → **Global leaders** Acquire the character and capabilities needed by leaders who serve their country, society and the world. Acquire the virtues of loving and sharing with their neighbors.

교육목적

Educational Objectives

한남대학교는 진리·자유·봉사의 기독교 정신 아래 새로운 지식과 기술의 연구와 교육을 통하여 지성과 덕성을 갖춘 유능한 인재를 양성함으로써 국가와 사회와 교회에 이바지함을 목적으로 한다.

We are dedicated to our church and the world by endeavoring to produce well rounded intellectuals with high moral values. We offer students a variety of opportunities to acquire insight and knowledge through the Christian precepts of truth, freedom and service.

창학이념

Tenets of School Foundations

기독교 원리하에 대한민국의 교육이념에 따라 과학과 문화의 심오한 진리탐구와 더불어 인간 영혼의 가치를 추구하는 고등교육을 이수시켜 국가와 사회와 교회에 봉사할 수 있는 유능한 지도자를 배출함을 목적으로 한다.

The primary goal of Hannam University is to educate competent leaders who will serve the world and their church based on Christian principles. Students are required to follow a very strict curriculum in order to gain new knowledge and skills so that they will make faithful leaders equipped with intellect and virtue in compliance with the guidelines of the Ministry of Education.

설립배경

Background of Foundation

미국 남장로교 선교부가 한국에 세운 최초의 종합대학

The first university in Korea founded by the Korea Mission of the Southern Presbyterian Church in America

➔ **대전대학 1956~1970**
Daejeon University



한남대학교는 1956년 4월, 재단법인 미국 남장로교 한국선교회 유지재단(이사장 인돈 William A. Linton)에 의해 4년제 대전기독교학관으로 설립되었다. 1959년 4월, 정규 대학으로 승격, 대전대학 인가를 받고 초대 학장에 인돈 박사가 취임하였다(성문, 영문, 화학, 수물학과 정원 480명).

Hannam University was established as Daejeon Christian School with 4-year programs by the Korean Mission of the Presbyterian Church in America Foundation (Chief Director: William A. Linton) in April, 1956. In April 1959, the school was raised to the status of a regular university and was given the license to be named as Daejeon University. Dr. Linton was inaugurated as the first President.

➔ **송전대학교 1971~1982**
Soongjeon University



1970년 9월, 소수 정예의 질적 교육에 치중하던 본교는 설립목적과 이름이 동일한 서울 소재 송실대학교와 통합, 교명을 송전대학교(송실의 '崇'자와 대전의 '田'자를 택함)로 하고 한국 최초의 양캠퍼스 체제로 운영되었다.

In September 1970, the school, which had been dedicated to providing quality education for a small number of students, was consolidated with Soongsil University located in Seoul, which had the same objectives and philosophy in its establishment; accordingly, the name of the school was changed to Soongjeon University (taking 'Soong' from Soongsil and 'jeon' from Daejeon) and the new school was operated under a two-campus system for the first time in Korea.

1956년 대전대학(대전기독교학관)으로 설립된 한남대학교는 1970년 숭실대학교와 통합하여 숭전대학교로, 1982년 다시 분리되어 지금의 한남대학교로 교명이 변경되었다.

Hannam University was established as Daejeon University (Daejeon Christian School) in 1956. In 1970, it was consolidated with Soongsil University and changed its name Soongjeon University, which was changed again to Hannam University in 1982.



인돈 (초대 학장)
William A. Linton (First President)
1891~1960

➔ **한남대학교 1982~현재**
Hannam University



한남대학교는 지역사회와 구성원들의 요구에 의해 '학교법인 대전기독교학원'을 설립하고 1982년 12월, 교명을 한남대학으로 개칭하였다. 본교는 5개 대학원, 8개 단과대학, 3개 독립학부, 50개 학과(전공)를 갖추고, 부속기관 8개, 부설연구원 2개, 정책연구소 8개, 세계 44개국에 254개 자매 대학과 교류(대학공시정보 2017년도 기준)하고 있다. 교지는 총 13만여 평, 교사는 총 3만 8천여 평이며, 부대시설로서 1,600명을 수용하는 성지관(대강당)과 첨단강의동을 갖춘 56주년기념관, 전국 대학 최초 FIFA 2스타 공인 잔디구장인 종합운동장 등이 있다. 또한, 2005년 대덕연구단지의 중심에 2만 8천여 평의 대덕밸리 캠퍼스를 조성하였다. 이 밖에 2019년 창업존 조성 및 한남 창업클러스터의 폭넓은 지원을 바탕으로 '창업최강 대학'으로 발돋움하고 있다.

Hannam University was first established as the Daejeon Christin Academy in response to requests from the local community and its members, and changed its name to Hannam College in December, 1982. HNU consists of 5 graduate schools, 8 colleges, 3 independent faculties, and 50 departments (including 19 majors), in addition to 8 affiliated institutions, 2 research institutes, 8 policy research institutes, and 254 sister universities in 44 countries (as of 2017). Our campus is approximately 430,000m² and our school buildings are approximately 125,000m² in total. Additional facilities include the large auditorium with a seating capacity of 1,600, the 56th Anniversary Building that's equipped with an advanced lecture hall, and the nation's first FIFA 2-star certified sports field. Moreover, we established the Daedeok Valley Campus in 2005, a 92,500m² campus located at the heart of the Daedeok Science Town. In 2019, we established a startup zone, and based on the wide support from the Hannam Startup Cluster, we are embarking on the path of becoming the best startup university.



Message

From the President

이광섭 총장
메시지

한남의 새로운 도약

한마음 한뜻으로 이루어가는 한남의 미래 :
모두가 함께하는 대학

Hannam's New Leap Forward

Hannam's Future with One Mind & Spirit:
A University in Unison

한남대학교는 미국 남장로교 선교사들의 헌신적인 사랑과 열정으로 이 땅의 젊은이들에게 꿈과 희망을 주기 위하여 1956년에 설립되었습니다. 우리 대학은 지난 60년이 넘는 세월 동안 『진리』, 『자유』, 『봉사』의 창학이념을 굳건히 지켜오며 모범적인 학사운영으로 기독교적 인성과 창의적 리더십을 갖춘 인재를 양성해 왔습니다. 그동안 10만명에 가까운 동문이 배출되어 사회의 각계각층에서 대학의 명예를 드높이며 사회에 공헌하고 있습니다.

한남대학교는 시대적, 사회적 변화에 선제적으로 대응하여 대학의 경쟁력을 높여 왔으며, 그 결과 대전·충청 1등 사립 대학으로서의 위치를 굳건히 지켜오고 있는 대학입니다. 그러나 현재의 대학 상황은 어느 시대나 조직 못지않게 엄청난 변화와 혁신이 요구되고 있습니다. 우리 대학은 급변하는 4차 산업혁명 시대를 맞아 사회적 변화에 적극적으로 대응하여 새로운 패러다임을 구축하고 대학의 교육, 연구, 행정의 혁신적인 개혁을 일구어 나가야 합니다.

한남대학교는 다양한 교육과정을 통해 인성교육, 창의적 및 융합적 사고력 함양, 다양성 및 국제화 등을 추구해 가는 학문의 공동체입니다. 우리 학생들이 시대적 전환기에 수준 높은 교육을 통해 자기주도적 역량을 배양하고 미래를 개척할 수 있도록 모든 힘을 다해 돕겠습니다.

저는 2020년 3월 한남대학교의 17대 총장으로 취임하여, 대학 공동체를 한마음 한뜻으로 묶어 모든 역량을 결집시킬 수 있는 리더십으로 이러한 변화 환경을 극복하고 우리 대학을 경쟁력 있는 세계 속의 대학으로 발전시키고자 합니다. 규모와 수치로만 평가받는 대학이 아니라 학생중심의 교육과 진보된 학문탐구의 성과로 인정받는 대학, 지역의 오피니언 리더로, 창학정신의 실천을 통해 하나님과 세상의 사랑받는 대학으로 거듭나도록 노력하겠습니다. 배움의 즐거움과 미래에 대한 희망을 찾을 수 있는 대학, 다니고 싶고 머물고 싶은 대학, 세계로 미래로 뻗어가는 대학이 되도록 최선을 다할 것입니다. 한남대학교에 관심과 성원을 보내주시는 모든 분들께 감사를 드립니다.

Founded in 1956 by the dedicated love and passion of missionaries from the Southern Presbyterian Church of America (currently PCUSA), Hannam University strives to fulfill the hopes and dreams of the youth of this country. For over 60 years, our university has adhered to the principles of "Truth, Freedom, and Service," nurturing talented people with Christian values and creative leadership skills through exemplary academic training. During this time, we have graduated almost 100,000 alumni who continue to improve the image of our university by contributing to society in all walks of life.

Hannam University has strengthened its competitiveness by proactively responding to our rapidly changing society and has firmly maintained its position as the top private university in the Daejeon and Chungcheong regions. However, the current situation at universities requires as much change and innovation as any organization. In the midst of the rapidly changing Fourth Industrial Revolution, our university must actively respond to social changes and build a new paradigm to cultivate innovative reforms in education, research, and university administration.

Hannam University is an academic community that seeks to cultivate a foundation in the humanities, develop creative and convergence thinking skills, increase diversity and promote globalization through various curricula. We will do all we can to help our students develop self-driven abilities to face the challenges of the future with high-quality education.

As the 17th president of Hannam University, I will strive to deal with this changing environment and develop our university to become more globally competitive by exerting leadership that hopes to unite the university community with one mind and spirit. We endeavor to be recognized for student-centered education, advanced academic pursuits, and as a regional opinion leader, in order to be a university loved by God and the world through the practice of our founding principles. We will do our best to create a university where the joy of learning results in a renewed hope for the future, a university where students are proud to attend, and a university prepared to face the world and the future. Thank you very much for your support and interest in Hannam University.

한남대학교
제17대 총장

이 광섭

President, Hannam University
Kwang-Sup Lee, Ph.D.



Vision & Strategies

한남대학교의 영광스러운 도약

한남대학교는 미래인재를 양성하는 지역선도대학으로서
건고히 자리매김하기 위해 더욱더 정진하겠습니다.

Hannam University will further strive to secure our
place in the local community as a leading university
that fosters our future leaders.

Hannam Vision & Strategies

비전과 전략

MISSION

한남대학교는 진리·자유·봉사의 기독교 정신 아래 새로운 지식과 기술의 연구와 교육을 통하여
지성과 덕성을 갖춘 유능한 인재를 양성함으로써 국가와 사회와 교회에 기여한다.

Upon the Christian principles of truth, freedom, and service, Hannam University will provide new knowledge,
research and education in technology to foster intelligent, moral,
and capable leaders and contribute to society and the church.

VISION

사회변화를 선도하는 혁신인재 양성대학

We foster students who lead social change

핵심가치(5C) Core Values

Christianity
기독교정신

Convergence
융합

Change
변화

Creativity
창조

Challenge
도전

대학혁신전략 Innovation Strategies

혁신전략

- 교육혁신
- 사회혁신
- 경영혁신

글로벌 혁신

- 글로벌 인재양성 혁신 프로그램 설계 및 운영
- 글로벌 체인지메이킹 프로그램 활성화
- 글로벌 교육환경 개선

선도적 교육 연구

- 선도적 교육 특성화
- 선도적 교육 연구역량 강화
- 데이터기반 성과관리 체계 구축





Abroad
세계로 향하는

한남대학교는
생각합니다.



경험의 크기만큼 꿈도 성장하기에
세상과 만나는
다양한 방법을 고민합니다.

배움이 즐거운 대학,
폭넓은 국제교류로
글로벌 경쟁력을 키웁니다.



글로벌 멤버십 Global Membership

미국장로교대학연맹
(APCU) 정회원 66개교

A member of
the Association of Presbyterian
Colleges and Universities
(66 member institutions)

미국기독교대학협의회
(CCCC) 협력대학 119개교

Council for Christian Colleges
and Universities
(119 member institutions)

아시아기독교대학협회
(ACUCA) 협력대학 57개교

Association of Christian
Universities and Colleges in
Asia (57 member institutions)

아시아태평양기독교대학
연맹 (APFCS) 12개교

Asia Pacific Federation
of Christian schools
(12 member institutions)



외국인 학생 대상 프로그램 Programs for International Students

외국인 학생 대상 프로그램으로는 본교 한국어교육원이 제공하는 한국어 연수과정과 하계 방학 중 외국어로 진행되는 한국문화 연수프로그램(KSSP), 국제학생 도우미 제도 등이 있다. 외국인 유학생을 위한 체계적인 관리와 생활 지원 등 각종 편의를 제공하고 있다.

Programs for foreign students include the Korean Studies Summer Program (KSSP), a Korean language education program offered in foreign languages during the summer break by the Center for Korean Language and Korean Studies (CKLKS), and an international student assistant program. Various services are available for foreign students to make their campus life more convenient.

교비유학 & 복수학위 프로그램



1985년부터 시작된 교비유학 프로그램을 통해 졸업 후 해외대학 석사과정 입학 시 장학금을 지원하고 있다. 또한 캐나다 프로비던스대, 일본 도요타공대 등과의 협력을 통해 국내 학위와 외국대학 학사 및 석사학위를 동시에 취득할 수 있는 복수학위 제도를 실시하고 있다. 중국 관련 특성화 프로그램으로 중국경제통상학과 위탁교육을 통해 중국경제통상학과 학생들이 재학기간 중 1년을 중국 절강대, 서안교통대 등 우수 대학에서 수학하도록 지원하고 있다. 방학기간에는 해외 단기 어학연수 프로그램을 통해 우수신입생과 재학생들을 미국, 캐나다, 일본, 중국, 필리핀, 말레이시아, 뉴질랜드 등 8개 국가에 2-8주간 파견하여 외국어 능력 향상과 문화 체험의 기회를 제공한다.

Overseas Financial Aid & Joint Degree Program

There is a scholarship program launched in 1985 to provide financial aid to the graduates of HNU wishing to enroll in master's programs at overseas universities. HNU has formed partnerships with Providence University College & Theological Seminary in Canada and the Toyota Technological Institute in Japan to offer a dual degree program allowing students to obtain a degree from HNU and a bachelor's or master's degree from a foreign university at the same time. Also, students from the Department of Chinese Economy and Trade at HNU are provided with an opportunity to study for a year at outstanding colleges in China such as Zhejiang University and Xi'an Jiaotong University. During school breaks, short-term overseas language education programs are operated to send outstanding students to eight countries (USA, Canada, Japan, China, Philippines, Malaysia, and New Zealand) for two to eight weeks to improve their foreign language proficiency and gain cultural experiences.

교류학생제도



한남대학교는 글로벌 시대에 맞춰 세계 44개국 254개 대학과의 자매결연을 통해 국제전문가를 양성하는 다양한 글로벌 교육 프로그램을 제공하는데 심혈을 기울이고 있다. 한남대학교는 미국, 호주, 캐나다, 필리핀, 일본, 중국 등 해외 자매대학에 연간 300여 명의 교류학생을 파견하여 학생들의 외국어 능력 및 국제화 감각배양에 일조하고 있다. 교류학생제도는 본교 등록금만 납부하고 해외 자매대학에서 6개월에서 1년간 수학하여 학점을 인정받는 프로그램이며, 휴학으로 인한 학기손실 없이 저렴한 비용으로 유학이 가능한 제도이다.

The Student Exchange Program

To keep pace with the global age we live in, Hannam University is investing its energies in a wide range of global education programs geared to developing international experts. To this end, it has been working to establish sister relationships and build a network with 254 universities in 44 countries. Each year, Hannam University dispatches around 300 students to sister universities in the USA, Australia, Canada, Philippines, Japan, and China, helping them cultivate their language abilities and international perspective. The Student Exchange Program offers a low-cost opportunity for students to study abroad for 6 months to 1 year, with transferable credits.

Global HNU

Overseas Sister Institutions

해외 자매대학 및 기관

한남대학교는 1978년 10월 일본 시코쿠(四國) 학원대학을 시작으로 현재 세계 44개국 254개 대학과의 자매결연을 통해 학술정보 및 자료를 제공하며, 활발한 국제교류를 도모하고 있다. 특히, 해마다 300여 명씩 교류학생을 선발, 자매대학에 연수시키고 교직원 해외연수도 정기적으로 실시하고 있다.

HNU has formed sisterhood ties with 254 colleges in 44 countries worldwide starting with Shikoku Gakuin University in Japan in October 1978 and is engaging in active international exchanges by sharing academic information and materials. In particular, we have chosen around 300 exchange students every year to study at sister schools, while offering international training programs for administrative staff on a regular basis.

1 캐나다 CANADA

- British Columbia Institute of Technology (Burnaby)
- Brock University (St. Catharines)
- Providence University College and Theological Seminary (Otterburne)
- University of Calgary (Calgary)

2 미국 U.S.A

- Arkansas State University (Jonesboro)
- Ashland University (Ashland)
- Asia Pacific College (Hawaii)
- Belhaven University (Jackson)
- Biola University (La Mirada)
- Blackburn College (Carlinville)
- Bloomfield College (Bloomfield)
- California State University, Long Beach (Long Beach)
- Claremont School of Theology (Claremont)
- Colorado College (Colorado Springs)
- Columbia Theological Seminary (Decatur)
- Concordia University (Irvine)
- Dordt University (Sioux Center)
- Drew University (Madison)

3 푸에르토리코 PUERTO RICO

- Cayey University College (Cayey)

4 코스타리카 COSTA RICA

- Universidad De Costa Rica (San Pedro)

5 콜롬비아 COLOMBIA

- Del Norte University (Barranquilla)
- Universidad Antonio Nariño (Bogotá)
- Universidad De La Salle (Bogotá)
- Universidad del Norte (Monterrey)

6 에콰도르 ECUADOR

- Universidad de Especialidades Espiritu Santo (Guayaquil)

7 페루 PERU

- Universidad San Ignacio de Loyola (La Molina)

8 브라질 BRAZIL

- Universidade Estadual Paulista Júlio de Mesquita Filho (Araraquara)

9 칠레 CHILE

- Universidad Mayor (Santiago)

10 스웨덴 SWEDEN

- Mälardalen University (Vasteras)

11 영국 UNITED KINGDOM

- The University of Warwick (Coventry)

12 북아일랜드 NORTHERN ISLAND

- Queen's University Belfast (Belfast)

13 프랑스 FRANCE

- Universite Pierre et Marie Curie (Paris)

14 모로코 MOROCCO

- Al Akhawayn University (Isran)

15 카자흐스탄 KAZAKHSTAN

- Suleyman Demirel University (Kaskelen)

16 우크라이나 UKRAINE

- Kyiv National Linguistic University (Kyiv)

17 루마니아 ROMANIA

- Lucian Blaga University of Sibiu (Sibiu)
- Universitatea Lucian Blaga din Sibiu(ULBS) (Sibiu)

18 독일 GERMANY

- FH Oldenburg/Ostfriesland/Wilhelmshaven (Wilhelmshaven)
- Johannes Gutenberg University of Mainz (Mainz)

19 우즈베키스탄 UZBEKISTAN

- Tashkent University of Information Technologies (Tashkent)

20 파키스탄 PAKISTAN

- University of Peshawar (Khyber Pakhtunkhwa)

21 에티오피아 ETHIOPIA

- Addis Ababa University (Addis Ababa)

22 케냐 KENYA

- Daystar University (Machakos)

23 우간다 UGANDA

- Kumi University (Kumi)

24 말라위 MALAWI

- Daeyang College of Nursing (Lilongwe)

25 인도 INDIA

- Anna University of Technology, Chennai (Tamil Nadu)
- Barath University (Tamil Nadu)
- Christ University (Bengaluru)
- Katasalingam University (Madurai)

- Gordon College (Wenham)
- Green Mountain College (Vermont)
- King University (Bristol)
- Le Tourneau University (Longview)
- LeesMcrae College (Banner Elk)
- Mars Hill College (Mars Hill)
- Maryville College (Maryville)
- Montreat Anderson College (Montreat)
- Montreat College (Montreat)
- Peace College (Raleigh)
- Presbyterian College (Clinton)
- Queens University of Charlotte (Charlotte)
- Rogers State University (Oklahoma)
- Schreiner University (Kerville)
- Seattle Pacific University (West Seattle)
- St. Andrews Presbyterian College (Laurinburg)
- St. Michael's College (Colchester)
- Sterling College (Sterling)
- Texas Woman's University (Denton)
- The University of Texas (Austin)
- The University of Wisconsin-Madison (Madison)
- University of Jamestown (Jamestown)
- University of Lynchburg (Lynchburg)
- University of North Carolina, Asheville (Asheville)
- University of Ozarks (Clarksville)
- University of South Carolina (Aiken)
- University of Washington (Washington)
- Warren Wilson College (Asheville)
- Western Carolina University (Cullowhee)
- Western Kentucky University (Bowling Free)
- Wilson College (Chambersburg)

- King's College of Engineering (Tamil Nadu)
- SRM University (Tamil Nadu)
- University of Calcutta (Calcutta)
- Vignan's University (Vadlamudi)

26. 태국 THAILAND

- Asian Institute of Technology (Khlong Luang)
- Bangkok University (Bangkok)

27. 키르기스스탄 KYRGYZSTAN

- American University of Central Asia (Bishkek)
- Arabeav Kyrgyz State University (Bishkek)
- Osh State University (Osh)

28. 몽골 MONGOLIA

- Huree University of Information and Communication Technology (Ulaanbaatar)
- Ikhs Zasag International University (Ulaanbaatar)
- Mongolia International University (Ulaanbaatar)
- Mongolian University of Science and Technology (Ulaanbaatar)
- National University of Mongolia (Ulaanbaatar)
- Ulaanbaatar University (Ulaanbaatar)

29. 방글라데시 BANGLADESH

- Bangladesh University of Engineering and Technology (Dhaka)

30. 미얀마 MYANMAR

- Yangon Technological University (Yangon)
- Yangon University of Foreign Languages (Yangon)

31. 캄보디아 CAMBODIA

- Life University (Sihanoukville)

32. 중국 CHINA

- Anhui Normal University (Wuhu)
- Anhui Science and Technology University (Huainan)
- Anhui University of Finance and Economics (Anhui)
- Anhui University of Science and Technology (Anhui)
- Anqing Teachers College (Anqing)
- Baotou Qingong Vocational and Technical College (Neimenggu)
- Beijing Foreign Studies University (Beijing)
- Beijing Normal University (Beijing)
- Beijing University of Chemical Technology (Beijing)
- Changchun Architecture And Civil Engineering College (Changchun)
- Changchun Guanghua University (Changchun)
- Communication University of China (Beijing)
- Dalian Nationalities University (Dalian)
- Donghua University (Shanghai)
- Guangdong Industry Technical College (Guangdong)
- Guangdong Pharmaceutical University (Guangdong)
- Harbin Normal University (Harbin)
- Harbin University of Commerce (Harbin)
- Harbin University of Science and Technology (Harbin)
- Hefei University (Hefei)
- Heilongjiang International University (Harbin)
- Hohai University, Changzhou (Nanjing)
- Hunan Non-ferrous Metal Vocational and Technical College (Hunan)
- Jiangxi Telhwa Comic and Animation Vocational College (Jiangxi)
- Liaocheng University (Liaocheng)
- Liaodong University (Dandong)
- Luoyang Normal University (Luoyang)
- Mudanjiang Normal University (Mudanjiang)
- Nanjing University (Nanjing)
- Nanjing University of Finance and Economics (Nanjing)
- Nankai University (Tianjin)
- Ningbo University (Ningbo city)
- Northeast Normal University (Changchun)
- Northwest University (Xi'an)
- Northwest University of Politics and Law (Xi'an)

- Ocean University of China (Shandong)
- Qilu University of Technology (Ji'nan)
- Qingdao Binhai University (Qingdao)
- Qingdao Technological University (Qingdao)
- Qingdao University (Qingdao)
- Qinghai Nationalities University (Qingzang)
- Shandong University at Weihai (Weihai)
- Shanghai University of Engineering Science (Shanghai)
- Shenyang Aerospace University (Shenyang)
- Shenzhen University (Shenzhen)
- Sun Yat-Sen University (Guangzhou)
- Tianjin Normal University (Tianjin)
- Tsinghua University, Shenzhen (Beijing)
- University of International Business and Economics (Beijing)
- University of Modern Administration (Beijing)
- Xiamen University (Xiamen)
- Xi'an Jiaotong University (Xi'an)
- Xianyang Normal University (Xianyang)
- Yanbian University (Yanji)
- Yanbian University of Science and Technology (Yanji)
- Yantai University (Yantai)
- Yunnan University (Yunnan)
- Zhejiang University (Hangzhou)
- Zhengzhou University (Zhengzhou)

33. 말레이시아 MALAYSIA

- The University of Nottingham, Malaysia (Hulu Langat)
- Universiti Sains Malaysia (Penang)
- Universiti Teknologi Malaysia, School of Professional and Continuing Education (Skudai)

34. 싱가포르 SINGAPORE

- Nanyang Polytechnic (Yang Mo Kio)

35. 대만 TAIWAN

- Fu Jen Catholic University (Xinbei City)
- Kun Shan University (Tainan City)
- Providence University (Taichung)
- Tunghai University (Taichung)
- Wenzao Ursuline College of Languages (Kaoshung)

36. 뉴질랜드 NEW ZEALAND

- Ara Institute of Canterbury (Christchurch)
- Victoria University of Wellington (Wellington)

37. 리투아니아 LITHUANIA

- SMK University of Applied Social Sciences (Klaipeda)

38. 몰도바 MOLDOVA

- Universitatea Liberă Internațională din Moldova (Chișinău)

39. 인도네시아 INDONESIA

- Abdi Sabda Theological Seminary (Binjai)
- BINUS University (Jakarta)
- Gadjah Mada University (Yogyakarta)
- Petra Christian University (Wonocolo)
- President University (Jababeka)
- Universitas Kristen Indonesia (Jakarta)
- Universitas Padjadjaran (Bandung)

40. 호주 AUSTRALIA

- Charles Sturt University (Bathurst)
- Southern Cross University (Bilinga)
- University of Tasmania (Tasmania)
- Wesley Mission (Sydney)

41. 일본 JAPAN

- Hukui University (Hukui)
- Josai International University (Togane)
- Kanda Institute of Foreign Languages (Tokyo)
- Kanto Gakuin University (Yokohama)
- Kinjo Gakuin University (Nishinomiya)
- Kumamoto University (Kumamoto)
- Kwansei Gakuin University (Nishinomiya)
- Mukogawa Women's University (Nishinomiya)
- Nanzan University (Nagoya)
- Okinawa International University (Ginowan)
- Osaka Jogakuin University (Osaka)

42. 필리핀 PHILIPPINES

- Angeles University Foundation (San Fernando)
- Asia Pacific Christian College & Seminary (Quezon)
- Association of Convention and Exhibition Organizers and Supplies (Pasay)
- Aurora State College of Technology (Barnagay)
- Baliuag University (Baliuag)
- Bataan Heroes Memorial College (Balanga)
- Bataan Peninsula State University (Bangkal)
- Bulacan National Agricultural State College (San Ildefonso)
- Bulacan State University (Malolos)
- Cavite State University (Indang)
- Columban College, Inc (Zambales)
- De La Salle Araneta University (Quezon)
- De La Salle University (Tallate Avenue)
- De La Salle University, Dasmariñas (Dasmariñas)
- Don Honorio Ventura College (Pampanga)
- Enderun Colleges (Maynila)
- Far Eastern University (Maynila)
- Grace Christian College (Quezon)
- Leyte Institute of Technology (Tacloban)
- Leyte Normal University (Tacloban)
- Naval Institute of Technology (Biliran)
- Northwest Samar State University (Calbayog City)
- Nueva Ecija University of Science and Technology (Cabanatuan)
- Palompon Institute of Technology (Leyte)
- Pampanga Agricultural College (Pampanga)
- Samar State Polytechnic College (Catbalogan)
- School of Journalism (Malolos)
- Silliman University (Dumaguete)
- Systems Plus College Foundation (Angeles)
- Tarlac State University (Tarlac)
- Technological University of the Philippines (Manila)
- Tiburcio Tancinco Memorial Institute of Science and Technology (Calbayog)
- Trinity University of Asia (Quezon)
- Trinity University of Asia-St. Luke's College of Nursing (Quezon)
- University of Asia and Pacific (Maynila)
- University of the Assumption (San Fernando)
- University of the East (Manila)
- University of the Philippines - Diliman (Quezon City)
- Wesleyan University (Cabanatuan)
- Wesleyan University - Philippines (Cabanatuan City)

43. 베트남 VIETNAM

- Can Tho University (Can Tho)
- Danang University of Science and Technology (Danang)
- Foreign Trade University (Hanoi)
- Hanoi Polytechnic (College) (Hanoi)
- Hanoi University of Education (Hanoi)
- Hanoi University of Industry (Hanoi)
- Ho Chi Minh City University of Culture (Hochiminh)
- Ho Chi Minh City University of Education (Hochiminh)
- Hochiminh University of Natural Resources and Environment (Hochiminh)
- Hutech University (Hochiminh)
- Start-Up and Innovation Hub of Ho Chi Minh City (SIHUB) (Hochiminh)
- Thu Dau Mot University (Thu Dau Mot)
- University of Social Sciences and Humanities (Hochiminh)
- Vietnam Academy of Science and Technology Institute of Material Science (Hanoi)
- Vietnam National University, Hanoi (Hanoi)

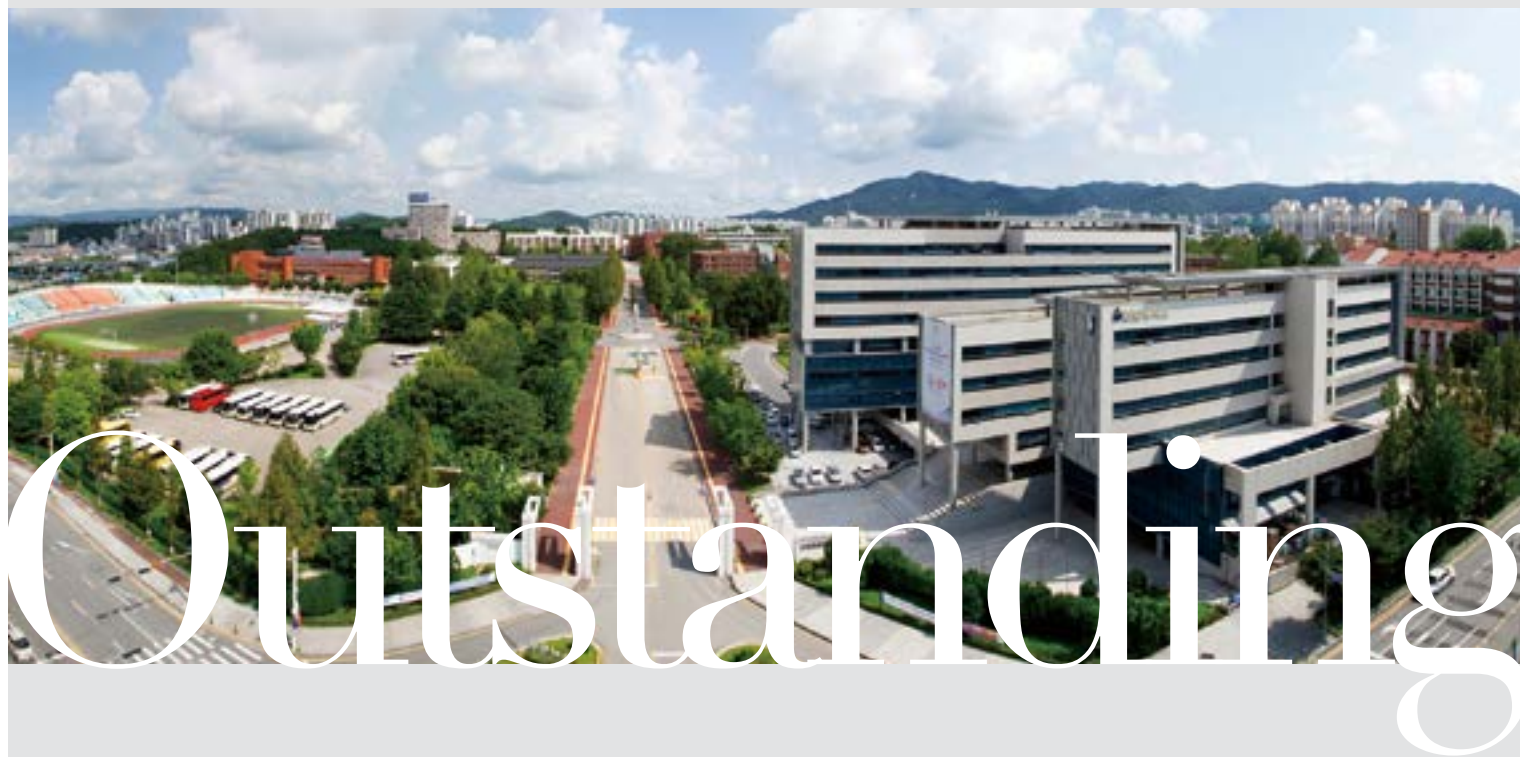
44. 네덜란드 NETHERLAND

- Christian University of Applied Science (Ede)



Outstanding
성과가 빛나는

한남대학교는
증명합니다.



걸어온 길이
찬란한 전통과 역사가 되고
규모와 수치를 넘어선 교육 성과로
내일을 준비합니다.

실력으로 인정받는 대학,
우리의 목표는 더 높은 곳을
향하고 있습니다.



대학기본역량진단 ‘자율개선대학’ 선정

한남대학교는 교육부와 한국교육개발원에서 주관하는 2018년 대학기본역량진단에서 ‘자율개선대학’으로 선정되었다. 이는 대학의 공공성과 자율성을 확대하고 대학교육의 질적 수준을 높여 대학의 발전을 지원하도록 하는 대학혁신지원사업과 연계되어 우리대학은 교육부로부터 앞으로 3년간 약 145억 원을 지원받게 되었다.

Selected as ‘independent improvement university’ for the University Core Competency Evaluation

Hannam University was selected as an ‘independent improvement university’ for the 2018 University Core Competency Evaluation held by the Ministry of Education and the Korean Educational Development Institute. This was held in relation to the government’s university innovation support project that supports universities in expanding their transparency and autonomy and improving the quality of education to achieve further growth. For the next 3 years, Hannam University will receive a grant of approximately 14.5 billion won.



도시재생 뉴딜사업 선정

한남대학교는 지역경제 활성화와 일자리 창출을 위한 국토교통부의 도시재생 뉴딜 사업에서 국내에서 처음으로 대학 주도 사업에 선정되었다. ‘북적북적 오정&한남 청춘 스트리트’는 대덕구와 손잡고 캠퍼스 주변 오정동 일대를 대학 타운으로 개발하며 4년간 총 260억 원이 투자된다.

Selected for Urban Regeneration New Deal Project

Hannam University won the nation’s first university-led project as part of the Ministry of Land, Infrastructure, and Transport’s urban regeneration new deal initiative that aims to revitalize local economies and create jobs. The ‘Bustling Ojeong & Hannam Youth Street’ Project involves developing the Ojeong-dong area near campus into a college town in partnership with Daedeok-gu. A total of 26 billion won will be invested into the project across the next 4 years.

‘캠퍼스혁신파크 선도사업’ 선정



한남대학교는 교육부, 국토교통부, 중소벤처기업부가 공동으로 대학 캠퍼스에 도시첨단산업단지를 조성하기 위해서 진행되었던 캠퍼스혁신파크 선도사업 공모에 선정되었다. 2022년 상반기까지 캠퍼스 내(정문 옆 나대지) 약 21,000㎡ 부지에 도시첨단산업단지를 조성, 기업 250개, 일자리 1,500명, 혁신형 기업 45%, 수출기업(1억 이상) 10% 달성을 목표로 대덕연구단지, 대전산업단지, 오정동 도시재생 뉴딜사업, 대전 사회적경제 혁신타운과 삼각벨트 연계체제를 형성하여 낙후된 지역경제활성화와 지속가능한 지역 일자리 창출을 위한 ICBT기반의 창업과 혁신·성장 산업생태계를 조성하게 된다.

Selected as a Leading University operating Campus Innovation Park Project

Hannam University was chosen as a leading university operating the Campus Innovation Park Project, which was jointly initiated by the Ministry of Education, Ministry of Land, Infrastructure and Transport and the Ministry of SMEs and Startups with the aim of building high-tech industrial complexes on university campuses. The plan is to establish a high-tech industrial complex on a 21,000m² land within HNU campus (empty lot next to the main gate) by the first half of 2020 and form a triangular belt with Daedeok Innopolis, Daejeon Industrial Complex, Ojeong-dong Urban Regeneration New Deal Project Site, and Daejeon Socioeconomic Innovation Town, with the target of attracting 250 enterprises, of which 45% are innovative enterprises and 10% are exporters (at least KRW 100 million) and creating 1,500 jobs. This is expected to revitalize the local economy and lead to the creation of ICBT-based startups and an industrial ecosystem characterized by innovative growth, which will in turn help create new jobs in the local area.



2주기 대학기관평가인증 획득

한남대학교는 한국대학교육협의회 부설 한국대학평가원이 주관하는 2주기 대학기관평가인증에서 30개 준거를 모두 충족하여 인증을 획득하였다. 대학기관평가인증제는 대학이 교육기관으로서 기본요건을 충족하고 있는지 여부를 판정하고 그 결과를 공표함으로써 사회적 신뢰를 부여하는 제도이다.

2nd Accredited University Evaluation Certification Acquired

Hannam University has satisfied all 30 criteria in the 2nd Accredited University Evaluation Certification by Korean University Accreditation Institute (KUALI), which is linked to the Korean Council for University Education. The Accredited University Evaluation Certification process involves judging whether the university in question satisfies the basic requirements as an educational institution and then announcing the results, thus administering social trust.



Communication
열린 자세로 소통하는

한남대학교는
경청합니다.



누구나 참여할 수 있는
소통의 장을 마련하고
이해와 존중으로 작은 소리에
더욱 집중합니다.

귀를 기울이는 대학,
마음의 문은 언제나
활짝 열어 두겠습니다.



학생주도형 열린교육 시스템, 수요자 중심의 학사구조 개편

한남대학교는 참여형 교육 및 학생과의 소통을 통한 양방향 교육 도입을 통해 자기주도적 문제 해결 능력을 향상시키고 있다. 이론 중심적 수업방식을 문제해결형 수업방식으로 전환해 학생주도형 학습을 더욱 강화하고 있다. 또한 창의적인 전문인력 양성을 위한 융복합 교육과정을 추가 개발하여 다변화되는 지식정보화 시대에 부응하는 교육지원 체계를 구축하고 있다.

A student-led open education system and a student-centered academic structure

HNU pursues participation-oriented education and bilateral communication with students to help students improve their problem-solving skills. By incorporating problem-solving skills training in theory-based courses, students are encouraged to engage in self-driving learning. Convergence programs have been developed to nurture students into creative professionals so that they can meet the needs of an information society.

열린 총장실



한남대학교는 재학생 및 교직원이 주인인 학교를 만들어 가기 위해 열린 총장실을 운영하고 있다. 열린 총장실은 총장과 구성원 간의 직접적인 의사소통창구로서 작은 목소리에도 귀 기울이는 열린 공간이다.

Open President's Office

At Hannam University, the doors to the President's Office are wide open in order to create a school where the current students, faculty members, and staff are the leading authority. The President's Office is a place that promotes direct communication between the President and members of HNU and where the President of HNU attentively listens to the voice of each and every member.



멘토교수 상담시스템

한남대학교는 학생 1인당 1명의 멘토교수를 배정하는 상담시스템을 운영하고 있다. 이는 학생이 입학 후 졸업할 때까지 진로, 학업, 취업 등 학생들이 가질 수 있는 여러 가지 고민들을 담당 교수님과 1:1 상담을 통해 조언을 얻을 수 있는 시스템이다. 훌륭한 인생의 선배이자 멘토인 교수님이 적극적으로 관리하기 때문에 개인에 맞춘 상담이 가능하다. 멘토교수 상담시스템은 상담내용을 기록할 수 있는 온라인 시스템을 통해 운영되며, 상담 활성화를 위해 '멘토교수 장학금' 제도를 병행하고 있다.

Mentor Consultation System

A one-on-one mentor-mentee consultation system is available for Hannam University students from the moment of enrollment until graduation. Students can seek advice regarding various concerns such as career path, academics and employment from their mentors, who are professors at Hannam University. Tailored consultation is provided by the mentors, who are experienced and proactive. The mentoring professor counseling system is operated via an online system where the details of the counseling sessions can be recorded. To promote counseling, a mentoring professor scholarship program is operated in parallel.



Development

함께 성장하는

한남대학교는
혁신합니다.



사회와 나누고
사회적 책임을 함께 하는 것,
대학이 나아가야 할 방향은
언제나 명확합니다.

지역과 상생하는 대학,
사회를 변화시키는
선한 힘을 더합니다.



지역사회에 참여하는 지역거점대학

한남대학교가 대학 설립 초창기부터 현재까지 꾸준히 성장할 수 있었던 배경에는 지역사회의 변함없는 사랑과 응원이 있었다. 감사하는 마음의 일환으로 한남대학교는 나누고 봉사하는 축제를 목표로 교내축제 수익금 전액을 소외계층에게 기부하거나 도시경관 개선을 위한 벽화 그리기에 참여하는 등 다방면에서 지역사회를 위한 봉사에 앞장서고 있다. 이를 통해 지역사회와 함께하는 거점대학으로서의 입지를 다지고 있다.

A Leading University That Is Involved in the Community

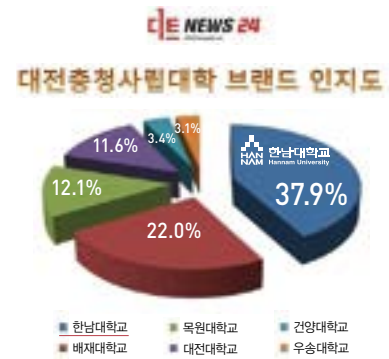
Since its establishment, Hannam University has undergone steady growth and development thanks to the unwavering love and support from the local community. As a way to express its gratitude, Hannam University has been donating the proceeds from school festivals for the marginalized classes in the community and engaging in volunteer work in multiple areas such as the mural painting project for improving the urban landscape. Based on such efforts, Hannam University has gained recognition as a leading university that serves its community.

대전·충청 사립대학 브랜드 인지도 1위, 평판도 조사 1위

한남대학교는 2019년 한국기업평판연구소에서 실시한 대학 브랜드 평판 분석에서 전국 31위, 대전·충청 사립대학 1위에 올랐다. 본교는 언론사인 대전일보(2010년)와 디트뉴스 24(2015년)의 여론조사에서도 대전·충청 사립대학 중 브랜드 인지도 1위를 차지한 바 있다.

No. 1 in Brand Awareness and Reputation among Private Universities in Daejeon and Chungcheong

Hannam University has risen to #31 in the country and #1 in Daejeon/Chungcheong in a university brand reputation analysis run by the Korea Reputation Center in 2019. Our school has also placed 1st among private universities in Daejeon/Chungcheong for brand recognition in a public opinion poll done by the press companies Daejeon Ilbo (2010) and DtNews24 (2015).



2개의 특성화된 캠퍼스 운영

Two specialized campuses





Expectation
내일을 기대하는

한남대학교는
행동합니다.



상상을 실현하기에 부족함 없도록
충분한 인프라를 구축합니다.

유연한 사고와 새로운 생각을 일깨웁니다.

꿈임없이 도전하는 대학,
개척자의 정신으로
융복합 시대를 이끌어 갑니다.



— 대전 유일 입소형 창업선도대학

한남대학교는 대전 유일의 입소형(사관학교식) 창업선도대학으로 창업지원 인프라(공간, 인력, 장비 등)를 활용하여 (예비)창업자가 보유한 창업아이템의 사업화 기획, 시제품 제작, 멘토링, 마케팅 등 창업 준비활동을 체계적으로 지원하고 있다. 특히 '사관학교형' 모델은 예비창업자들에게 "창업자금+입소공간+전용교육+전담코칭"을 완결형으로 중점 지원하는 것이 핵심이다. 따라서 예비창업자들이 일정 기간 동안 창업 준비에 매진할 수 있도록 전용 공간을 제공하고, 창업 분야를 감안한 맞춤형 교육을 실시하여, 준비된 창업을 유도하고 있다. 또한 기본프로그램과 자율프로그램을 통해 차별화된 맞춤형 지원을 하여 성공적인 창업자 및 예비창업자를 육성하고 대전권의 지역경제 혁신을 목표로 하고 있다.

The One and Only On-Campus Business Incubation University in Daejeon

As the only academy-type startup-focused university in Daejeon, the university offers infrastructure that supports startups (space, human resources, equipment, etc.) to support (prospective) startup founders in commercializing and developing their startup items and creating prototypes. We also offer mentorship programs, marketing assistance, and such variety of resources in systematically assisting the students' startup activities. The key strength of this academy model is that it provides prospective startup founders with a complete streamline of resources that includes, startup fund, office space, customized education, and individual coaching. Students are provided with an exclusive space for a given period so that they can dedicate themselves to establishing a startup, and with tailored education and training according to their respective fields. The objective is to foster successful and upcoming entrepreneurs and therefore contribute to the innovative regional economic growth of the Greater Daejeon Area, through the differentiated and customized support provided through the core and individually tailored business incubation programs.



— 한남 커리어 내비게이션 시스템

한남 커리어 내비게이션 시스템은 통합적인 학생취업역량 강화를 위하여 1학년-진로탐색, 2학년-진로설계, 3학년-직무역량강화, 4/5학년-구직기술 함양 등으로 학년별 맞춤형 진로지도, 진로·취업 교과목 및 프로그램 지원체제로 구축되어 있다. 또한 입학에서 졸업까지 자신의 경력을 스스로 관리하고 개발하도록 하여, 성공적인 취업을 주도적으로 달성할 수 있도록 학생경력마일리지시스템이 구축되어 있다.

Hannam Career Navigation System

The Hannam Career Navigation System is constructed as an academic year-based career guidance, career path/employment subject and program support system that works by offering career exploration for 1st year students, career planning for 2nd year students, job competency strengthening for 3rd year students, and employment skills development for 4th/5th year students for the purpose of providing an integrated boost to student employment competency. It also contains a student work experience mileage system that helps students take the lead in finding successful employment by helping them manage and develop their own work experience themselves from the time they enter school right up until graduation.

국내 대학 최초, 창의수업 기반 마이크로디그리(Micro Degree) 도입



한남대학교는 지난 2019년 국내 대학 최초로 창의 수업(Design Thinking) 기반의 마이크로디그리(Micro Degree)를 도입해 운영하고 있다. 마이크로디그리란 최소 학점 단위 학위제로, 특정 분야 실무능력을 창의적으로 키우도록 개설된 교육과정을 단기간에 집중 이수하면 학사학위와 별개로 개인역량을 인증해주는 학위(이수증서)를 발급해주는 제도다.

First in Korea to Introduce Micro Degree Program Based on Design Thinking

HNU became the first among Korean universities to introduce a micro degree program based on design thinking in 2019. A micro degree requires a minimum amount of time to earn the credentials, compared to the time needed to earn a full academic degree. A degree (completion certificate) is issued to certify the individual competency of a person who has completed the courses designed to creatively nurture the related practical skills.



대전·세종 거점 대학일자리센터(5년차) 운영



지난 2015년 10월부터 대학일자리센터(구. 대학창조일자리센터) 사업에 선정되어 5년 5개월간 약 30억 원을 지원받아 정부와 지방자치단체, 대학 3자가 공동으로 다양한 청년 취·창업지원 사업을 펼치게 된다. 한남대학교 학생뿐만 아니라 대전·충청·세종 지역의 청년들이 다양한 정부지원 청년고용정책에 참여할 수 있도록 원스톱 취·창업지원서비스를 제공하고 있다.

A Daejeon/Sejong Foothold University Job Center (Fifth-Year) Currently in Operation

Hannam University was selected to the University Job Center (past: Career Development Center for the Creative Economy) project in October of 2015 and is receiving approximately 3 billion KRW over 5 years and 5 months to work together with the government, local governments, and universities to spread out various different adolescent employment/entrepreneurship support projects. A one-stop employment/entrepreneurship support service is being provided to allow not only students from Hannam University, but also adolescents in the regions of Daejeon, Chungcheong, and Sejong to participate in various government-supported adolescent hiring policies.



Colleges

단과대학

지성과 인성을 갖춘 인재양성의 상아탑.
보다 체계화된 우수한 커리큘럼으로 새로운 기준을 만들어
갑니다.

An ivory tower for fostering talented individuals with
intellect and character that is setting a new standard
based on systematic and outstanding curricula.





문과대학

College of Liberal Arts



사범대학

College of Education



공과대학

College of Engineering



경상대학

College of Economics and
Business Administration



법정대학

College of Social Science and Law



생명·나노과학대학

College of Life Science and Nano Technology



사회적경제융합대학

College of Social Economics Interdisciplinary



탈메이지교양교육대학

Talmage Liberal Arts College



린튼글로벌비즈니스스쿨

Linton School of Global Business



조형예술학부

School of Art and Design



자유전공학부

School of Open Major



DH-SCHOOL

DH(Design Hannam)-SCHOOL



College of Liberal Arts



문과대학

1956년 개교 이래 한남대의 정신적 요람이자 대학정신 구현의 수범이 되어왔다. 인문정신을 바탕으로 우리 문화를 포함하여 인류가 이룩한 문화 현상과 다양한 콘텐츠를 연구, 교육한다. 아울러 비판적이며 합리적인 안목과 기독교적 봉사정신에 입각하여 올바른 가치관, 자유롭고 창의적인 실천적 의지를 갖춘 진취적인 지성인을 기른다.

각 학과의 실용적이면서도 진취적인 교과과정의 전공교육을 받은 전문인을 양성하면서 국제화, 정보화 시대에 부응할 수 있는 유용한 도구로 실용적 언어를 습득하고, 최신 정보기술에 대한 이해와 응용 능력을 갖춘 인재를 육성한다. 이를 위하여 문과대학은 과학적 교육 시스템인 어학실습실, 시청각실, 다목적 강의실, 최첨단 컴퓨터 시설 등을 운영하며, 각 학과의 특성을 살린 세미나와 문화행사, 학생자치활동 그리고 국내외 문화역사 및 현장답사와 실무실습을 통한 현장친화적 교육을 추구한다. 문과대학에서 학업을 이수한 학생들은 창의력과 감성 그리고 실무능력 등 21세기 문화의 시대를 이끌어가는 탁월한 역량을 갖추고 있다.

College of Liberal Arts

The College of Liberal Arts has been the spiritual cradle of Hannam University since the founding of 1956. Based on the humanistic spirit, the college researches and teaches diverse contents of the humanity's achievements on cultural phenomenon including our own culture. The college also promotes intellectuals of enterprise with practical will of proper values, liberty, and originality based on critical and rational insight with Christian public service spirit.

Each departments nurture professionals with major education of practical and progressive curriculum, attain practical English language skill that can satisfy the international and informatization era's needs, and foster individuals with understanding in the latest information technology and the application ability.

The College of Liberal Arts manages scientific education system facilities: language laboratory, audiovisual room, multipurpose room, cutting edge computer facility. We also provide department-unique seminar, cultural activity, autonomous student activity, and seek fieldwork friendly education through historical national and international in-site cultural survey and practical training. The College of Liberal Arts produces graduates with creativity, emotional sensitivity, practical skills and competency to lead the era of culture in the 21st century.

인문학적 가치를 실천하는 지성인을 키우다

Nurturing intellectual minds and
implementing the value of
humanities

국어국문·창작학과

Department of Korean Language
and Literature-Literary Creative Writing

영어영문학과

Department of English Language
and Literature

[외국어문학부]

Division of Foreign Language and Literature

• 일어일문학전공

Japanese Language and Literature

• 프랑스어문학전공

French Language and Literature

문헌정보학과

Department of Library and
Information Science

[인문학부] Division of Liberal Art

• 사학전공 History

• 철학상담학전공

Philosophy and Counseling

기독교학과

Department of Christian Studies



College of Education

더불어 사는
참교육을 열다

Implementing true education
in harmony

교육부 교원양성기관 평가 최우수 A등급 획득



사범대학

사범대학은 진리·자유·봉사의 기독교 정신을 바탕으로 국가교육의 발전을 선도할 수 있는 헌신적이고 능력 있는 중등학교 교사를 양성하는 것을 목표로 하고 있다. 현재 사범대학에는 각과교육을 연구하는 5개 전공 - 국어교육, 영어교육, 역사교육, 수학교육, 미술교육 - 과 교육의 본질을 연구하는 교육학과를 포함 6개 전공이 있으며 또한 10개의 일반대학 교직과정도 운영하고 있다. 사범대학은 현재까지 많은 교사들을 배출하여 대전 충청 지역의 교육과 지역사회의 발전을 선도해 왔으며 또한 변화하는 환경에서 교육의 올바른 방향을 모색하고 준비된 교사와 교육전문가를 길러내기 위해 4차산업혁명 및 융합과 같은 새로운 패러다임을 교육과 결합시키며 지속적인 발전을 도모하고 있다.

College of Education

The College of Education aims to nurture students into competent and dedicated secondary school teachers who can serve at the forefront of national education development, equipped with the three Christian principles - freedom, truth, and service. Currently, there are 6 programs offered by the College of Education; 5 programs majoring in specific subjects - Korean Education, English Education, History Education, Mathematics Education, and Art Education - and one program [Education major] whose purpose is to seek for the foundation of education. The College also has 10 teacher training programs for general non-education major students. College of Education has produced a great number of teachers who are now leading the development of education and local community in Daejeon-Chungcheong area, and these days, the College is giving an effort to prepare the students for the rapidly changing educational and sociocultural environment, trying to integrate new paradigms such as 4th industrial revolution and convergence with education.

국어교육과

Department of Korean Education

영어교육과

Department of English Education

교육학과

Department of Education

역사교육과

Department of History Education

미술교육과

Department of Art Education

수학교육과

Department of Mathematics
Education



College of Engineering

첨단기술에
감성을 더하다

Adding a touch of emotion to
cutting-edge technology



공과대학

공과대학에서는 공학기술 분야의 선도적인 역할을 담당할 수 있는 능동적이고 창의적인 엔지니어를 양성한다. 다가올 4차 산업혁명시대에 능동적으로 대처하고 산업체에서 필요로 하는 공학적 시스템의 체험적 설계 및 제조 교육에 역점을 두고 있다. 또한, 기초 및 첨단 공학기술에 대한 체계적 지식 습득 및 실무적 프로젝트 등을 통해서 산업체의 기술혁신을 주도하는 문제 해결형 인재 양성에 힘쓰고 있다. 특히, 다양한 전문 지식을 필요로 하는 시대적 요구에 부응하여 국제적 수준의 공학교육인증 기준에 부합하도록 내실 있는 커리큘럼을 구축하고, 다학제적 실무 지식을 바탕으로 내일의 세계를 이끌어갈 창의·융합형 엔지니어를 양성하고 있다.

College of Engineering

The college of engineering seeks to cultivate proactive and creative engineers, who plays a leading role in the field of engineering technology. For the upcoming era of the 4th industrial revolution, the college focuses on hands-on education of design and production of engineering systems which are strongly demanded by the industry. In addition, through systematic learning of basic and advanced engineering technologies and performing practical projects, the college is striving to cultivate problem-solving talents who can lead the technological innovation in the industry. In particular, in response to the demands of the times, which require various professional capabilities, the college provides a solid curriculum to meet international standards for engineering education accreditation and thus, based on multi-disciplinary practical knowledge, fosters creative and cohesive engineers who will serve the world of tomorrow.

컴퓨터공학과 Department of Computer Engineering

정보통신공학과
Department of Information and Communication Engineering

전기전자공학과
Department of Electrical and Electronic Engineering

[멀티미디어학부] Division of Multimedia
• 멀티미디어공학전공 Multimedia Engineering
• 미디어영상전공 Media and Visual Communications

건축학과(5년제) Department of Architecture(5-year system)

[토목·건축공학부] Division of Civil and Architectural Engineering
• 건축공학전공 Architectural Engineering
• 토목환경공학전공 Civil and Environmental Engineering

산업경영공학과
Department of Industrial and Management Engineering

기계공학과 Department of Mechanical Engineering

화학공학과 Department of Chemical Engineering

신소재공학과 Department of Advanced Materials

스마트융합공학부 Division of Smart Interdisciplinary Engineering



College of Economics and Business Administration

세계적 시장을 리드하는
전략적 경영 마인드를 기르다

Fostering strategic business
minds to pioneer
the global market



경상대학

정보화, 국제화 시대에 부응할 수 있는 경제와 경영에 관한 실용적 지식을 함양하여 국가 및 지역의 경제발전과 기업 성장에 기여하는 유능한 인재를 양성하기 위하여 경영, 경제, 회계, 무역, 비즈니스통계, 컨벤션 호텔 경영 분야의 최신 이론을 교수·연구하며, 그 이론의 적용을 위하여 각 기업체 및 지역사회와 긴밀한 유대를 갖고 실습과 연구를 병행하고 있다. 창조적 사고 능력과 경영 및 경제 현상에 대한 예리한 통찰력을 갖추도록 교육하는 경상대학은 컴퓨터 기자재를 비롯한 각종 실험 실습 및 교내 연구소, 대학원과 연계하여 우리나라의 지속적인 경제성장과 발전의 일익을 담당할 유능하고 건전한 시민 정신을 가진 고급 전문 인력을 배출하고 있다.

College of Economics and Business Administration

To develop capable talents contributing to the economic development of our country by cultivating practical knowledge of economics and management to effectively respond to the age of informatization and internationalization, the College of Economics and Business Administration teaches and studies latest theories in the field of management, economics, accounting, trade, information statistics, and convention & hotel administration. In addition, the college countenances both practical learning and research by establishing a close relationship with a range of businesses and communities in order to apply those theories. Teaching students to develop ability for creative thinking and to acquire sharp insights into economic and social phenomena, the College of Economics and Business Administration fosters high-grade professional personnel, who will take charge of a part of our country's continued economic growth and development, are promising, and exhibit sound civic attitude, through computer equipments and materials, various experiments and practices in combination with research institutes on campus and in graduate schools.

경영학과

Department of Business
Administration

회계학과

Department of Accounting

무역학과

Department of Global Trade

[경제학부] Division of Economics

• 경제학전공 Economics

• 중국경제통상학전공
Economics with Chinese Studies
and International Trade

비즈니스통계학과

Department of Business Statistics

컨벤션호텔경영학과

Department of Convention and
Hotel Management



College of Social Science and Law

다양한 사회문제에 대한
과학적 통찰력을 배양하다

Fostering scientific insight into
diverse social issues



법정대학

법정대학은 법학부와 사회과학계열 학과, 즉 행정·경찰학부(행정학전공, 경찰학전공), 정치·언론학과 등으로 구성되어 있다. 법학부는 법 이론 및 실무에 대한 교육을 통해 실무능력을 갖춘 전문인, 특히 국제화된 안목을 갖추고 법조계, 관계, 산업계에서 활동할 법률 전문인을 양성하는 것을 목표로 한다. 사회과학계열 학과들은 급변하는 국내외적 정치, 경제 사회현상에 대응할 수 있는 전문지식과 역량을 가진 인재를 양성하는 것을 목적으로 정치, 행정, 언론 및 경찰학 등과 관련된 사회과학적 이론과 실무를 교육한다.

College of Social Science and Law

College of Social Science and Law is consisted of the School of Law, Departments of Public Administration, Police Science, Politics and Communications. The School of Law aims to nurture legal professionals equipped with relevant theoretical and practical knowledge and skills. Other departments related to social sciences are dedicated to educate students with political, administration, policing and sociological knowledge and skills. The College overall attempts to produce graduates, who can create ideas, programs and policies essential for solving social problems.

[법학부] Division of Law

- 법학전공 Law
- 법무법학전공 Judicial Service Law

[행정·경찰학부]

Division of Public Administration
and Police Science

- 행정학전공 Public Administration
- 경찰학전공 Police Science

정치·언론학과

Department of Politics,
Communication Studies



College of Life Science and Nano Technology

전문화와 특성화의 중심에서
첨단을 연구하다

Studying cutting-edge
technology in the center of
specialization



생명·나노과학대학

대덕연구개발특구 내의 대덕밸리캠퍼스에 위치한 생명·나노과학대학은 21세기 지식기반 산업사회의 선도적 첨단 학문분야인 생명과학(줄기세포, 바이오 장기, 식품, 건강, 그린에너지, 친환경 청정, 신기능 생물소재)과 나노과학(나노과학, 나노소재 및 소자, 바이오 공정, 생물의료용 나노소재)분야의 창의적 이고 전문적인 지식을 갖춘 인재양성을 위하여 설립되었다. 본 대학은 주변의 연구기관 및 기업들과 연계하여 바이오, 나노 분야의 연구인력지원, 공동연구 및 컨설팅 업무 등에서 중추적 역할을 담당하는 산학협력 클러스터링 복합대학으로 자리매김하고 있으며, 국내외 여러 우수대학과의 인력 및 연구교류를 통하여 글로벌 시대를 이끌어 갈 유능한 인재를 양성하고 있다.

College of Life Science and Nano Technology

The College of Life Sciences and Nano Technology, located in Daedeok Valley campus inside the Daedeok Innopolis, is founded to train talented individuals with innovative and professional knowledge in life science (stem cell, bio organ, food, health, green energy, eco-friendly, renal function biological material) and nano science (nano science, nano material and element, bioprocessing, nano material for biological medical treatment) of the 21st century's knowledge-basis industrial society's cutting edge academic field. The college is a distributive clustering university complex that plays a pivotal role in supporting research manpower, joint research, and consulting with affiliated research facilities and companies, and fosters talented global individuals by manpower and research exchange with prominent universities nationally and internationally.

생명시스템과학과

Department of Biological Sciences
and Biotechnology

식품영양학과

Department of Food and Nutrition

화학과

Department of Chemistry

수학과

Department of Mathematics

간호학과

Department of Nursing

스포츠과학과

Department of Sport Sciences



College of Social Economics Interdisciplinary

지역사회의 문제를 해결하고
사회적경제에 희망을 밝히다

Providing solutions for the local
community and delivering hope
for the social economy



사회적경제융합대학

사회적경제융합대학은 사회혁신이라는 시대적 요청과 더불어 사회경제적차원에서의 사회적 문제 해결을 위하여 융합적으로 접근하는 단과대학으로 4차 산업혁명과 인공지능(AI) 시대에 효율적이고 능동적으로 대처할 수 있는 선도적인 전문인력을 양성하고 있다. 이에는 사회복지학과, 아동복지학과, 상담심리학과, 사회적 경제기업학과, 빅데이터응용학과로 구성되어 있다.

College of Social Economics Interdisciplinary

The College of Social Economics Interdisciplinary takes a convergence approach to address social issues from the aspect of social economics and meet the current demand for social innovation. It is fostering students into competent professionals who can take leadership in the era of the Fourth Industrial Revolution and artificial intelligence (AI). It is comprised of the Department of Social Welfare, Department of Child Development and Guidance, Department of Counseling Psychology, Department of Social Economics and Business, and Department of Big Data Application.

사회복지학과

Department of Social Welfare

아동복지학과

Department of Child Development
and Guidance

상담심리학과

Department of Counseling Psychology

사회적경제기업학과

Department of Social Economics and
Business

빅데이터응용학과

Department of Big Data Application



Talmage Liberal Arts College

다양한 학문을 넘나드는
창의적 인재를 양성하다

Fostering creative,
students individual



탈메이지교양교육대학

탈메이지교양교육대학은 “글로벌, 융·복합” 시대에 요구되는 교양교육과정을 제공하고, 학부 교양교육을 체계적으로 관리하기 위한 교양교육 전담기구이다. 탈메이지교양교육대학은 모든 학문의 공통 토대가 되는 기초학문 중심 교양교육과정을 제공하여 제4차 산업혁명시대에 대비하기 위한 미래사회에 필요한 창의적 사고를 갖추고, 급변하는 지식정보화 사회에서 스스로 생각하는 자생력을 갖춘 융합(통섭)형 인재를 양성하도록 노력하고 있다. 또한 다양한 학제 간 융합형 연계 전공 및 전공 간 연계트랙 교육과정을 제공하여 학생들의 진로/직업경쟁력을 확보하고자 한다.

교양학부

Division of Liberal Arts

기초과학학부

Division of Basic Sciences

Talmage Liberal Arts College

Talmage Liberal Arts College is a liberal arts education institute dedicated to providing curricular courses required in the "multidisciplinary education" in the global era and systematically managing undergraduate liberal arts education. Talmage Liberal Arts College provides a basic academic curriculum that is a common foundation of all disciplines. This college is trying to cultivate a fused person who has the creative thinking necessary for the future society to prepare for the fourth industrial revolution era, and has the self-sustaining ability to think for himself in a rapidly changing knowledge information society. In addition, this college intends to secure career and job competitiveness of students by providing various track-related curriculums for interdisciplinary integration and majors.





Linton School of Global Business

세상을 품에 안은
글로벌 리더를 양성하다

Fostering global leaders
who embrace the world



린튼글로벌비즈니스스쿨

정보화 사회로의 진입에 따른 급속한 사회변동과 정치, 경제, 문화의 국제화는 현대사회의 중요한 특징 중 하나이다. 린튼글로벌비즈니스스쿨은 이러한 상황에 대응할 수 있는 창의적이고 미래지향적인 인력 양성을 목적으로 한다. 린튼글로벌비즈니스스쿨은 미국, 영국, 아일랜드, 스위스 등 다양한 국가로부터의 학문적 배경을 가진 외국인 교수들이 국제화와 정보화를 아우르는 교과과정 전 과목의 강의와 학생지도를 영어로 진행한다. 린튼글로벌비즈니스스쿨은 한남대학교가 대학교육의 국제화를 선도하기 위하여 2005년 우리나라 최초로 외국인 교수에 의한 영어전용 학사학위 과정을 신설하면서 출발하였다. 글로벌비즈니스 전공(글로벌무역·마케팅트랙 및 글로벌미디어·컬처트랙)과 글로벌IT경영전공(스마트 매니지먼트트랙 및 글로벌T비즈니스트랙) 등 두 개의 학위과정 졸업생들은 주로 다국적 회사, 한국기업, 미디어관련 회사, 국제기관 및 단체 등으로 진출이 가능하다.

Linton School of Global Business

Rapid change in society and internationalization of politics, economy, and culture due to entering information-oriented society is one of the important characteristics of modern society. Linton School of Global Business aims at fostering innovative and future-oriented talents to confront globalization. Foreign professors with international academic backgrounds such as U.S., England, Ireland, and Switzerland lecture on the curriculum that embraces internationalization and informatization, as well as student guidance in English. The school was established in 2005 as Korea's first college of undergraduate program in English by foreign professors to lead the internationalization of college education. The graduates of the two major tracks in Global Business (International Trade and Marketing, Global Media and Culture) and Global IT Management (Smart Management, Global IT Services) enter into multinational corporations, Korean enterprises, media-related firms, and international agencies.

글로벌비즈니스전공
Global Business

글로벌IT경영전공
Global IT Business





School of Art and Design

‘같은’ 가운데
‘다름’을 창조하다

Creating ‘Differences’
among ‘Similarities’



조형예술학부

융합디자인전공, 의류학전공, 회화전공이 있으며, 산업디자인, 공예, 의류, 한국화, 서양화, 예술 이론 등 다양한 전공과정을 개설하고 있다. 전공과정에서 조형예술 전반에 관한 기초이론과 고도의 과학기술문명을 이해하고 비판정신을 기르며, 전공능력 심화를 통해 새로운 조형예술 문화를 구축할 수 있는 창조적 사고, 실용적인 실무능력을 갖춘 산업디자이너, 작가, 예술인 양성에 목적을 두고 있다. 그동안 많은 졸업생을 배출하여 다양한 산업분야와 지역의 예술문화를 선도해온 조형예술학부는 다학제적 융합교육을 통해 통합적 문제해결능력을 갖춘 창의적 인재를 양성하는데 중점을 두고 있다.

School of Art and Design

In the School of Art and Design, students can currently major in Convergence Design, Clothing and Textiles, Fine Art, and new specialization programs such as Industrial Design, Handicrafts, Korean Painting, Western Painting and Arts Theory are being additionally established. Students gain an understanding of the basic theories of art and design as well as civilizations that demonstrated advanced knowledge in science and technology in addition to acquiring critical thinking skills. The ultimate aim is to nurture students into industrial designers and artists with creativity and practical skills to create a new wave of the arts. The School of Art and Design, which has been contributing to the advancement of the arts by producing outstanding artists and designers, is striving to foster creative and talented individuals equipped with problem-solving skills by providing interdisciplinary education and training.

융합디자인전공

Convergence Design

회화전공

Fine Art

의류학전공

Clothing and Textiles





School of Open Major

경계를 넘어 미래로 가는
기회와 선택의 시간을 만나다

Getting broad opportunities
beyond the boundaries



자유전공학부

인공지능, 로봇, 사물인터넷 등의 기술적 혁신이 혁명적 변화를 가져오는 4차 산업혁명의 시대에는 미래의 직업과 직결된 전공을 선택하는 일은 매우 어려운 선택이다. 모든 것의 경계가 허물어지고 모든 것이 통합되는 초연결 시대에는 미래를 내다보는 안목으로 전공을 선택해야 한다. 자유전공학부는 이러한 학생들의 요구에 부응하여, 대학 신입생들이 입학 후 1년간의 대학 생활 적응, 전공과 진로 탐색 과정을 거쳐 미래에 대한 명료한 비전을 가지고 보다 신중한 자세로 전공을 결정할 수 있는 기회를 제공한다.

School of Open Major

In the era of the fourth industrial revolution, in which emerging technology breakthroughs in such fields as artificial intelligence, robotics, the IoT, and 3-D printing bring about revolutionary changes, it may be a hard choice to select the major in the university. The hyper-connected society which integrates and connects everything requires the major selected with the vision and farsightedness for the future. For this, the School of Open Major provides students with opportunities to select their visionary majors, not when they apply for the university with little knowledge and experience, but after they finish their freshman year.





DH-SCHOOL



DH(Design Hannam)-SCHOOL

DH(Design Hannam)-SCHOOL은 학문의 벽을 넘어서 전공 간 융합하는 융합교육, 새로운 일자리를 창출하는 창업교육, 창의적 사고를 실현하는 창의교육을 교육목표로 하고 있다. 이것을 기반으로 학생 스스로 전공을 디자인할 수 있는 교육과정을 제공하여 제4차 산업혁명시대에 요구되는 “창의적인 지식 창출형 인재”를 양성하기 위하여 설립된 한남대학교의 “창의융합교육”을 전담하는 단과대학이다.

DH(Design Hannam)-SCHOOL

The academic goal of DH (Design Hannam)-SCHOOL is to surpass the boundaries of learning—to foster fusion-based education created through the consolidation of multiple different academic majors, establishment-based education that creates new jobs, and creativity-based education that brings creative thoughts to life. DH-SCHOOL is a college that utilizes this basis to provide an educational curriculum in which students design their majors themselves, and by doing so, DH-SCHOOL is taking charge of Hannam University's “creative fusion-based education”, established for the purpose of cultivating “talent oriented around the creation of inventive knowledge”, something that is in high demand in the 4th Industrial Revolution.

창의적 사고로 미래를 준비하다

Preparing for the future with
creative thinking

융합학부(융합전공)

Division of Convergence(Convergence Major)

빅데이터전공 Big Data

코스메틱사이언스전공 Cosmetic Science

과학기술행정·융합전공

Convergence for Science and Technology and Administration

한국어 통·번역전공 *유학생 대상

Korean Interpretation and Translation

융합학부(연계전공)

Division of Convergence(Associated Majors)

광고홍보학전공 Advertising and Public Relations

금융공학전공 Financial Engineering

문화관광학전공 Culture and Tourism

국제개발비즈니스학전공

International Development and Business

기록관리학전공 Archives Management

중국지역학전공 Chinese Area Studies

인도지역학전공 Indian Area Studies

베트남지역학전공 Vietnam Area Studies

문화재·박물관학전공

Cultural Properties and Museology

다문화교육전공 Multicultural Education

창업학부(융합전공)

Division of Entrepreneurship

(Convergence Major)

융복합창업전공 Entrepreneurship Management

사회적경제전공 Social Economy

*트랙 Track

인문·비즈니스트랙

Business Administration Based on Humanities Track

지적재산권트랙

Intellectual Property Right Track

콘텐츠크리에이터트랙

Contents Creator Track

데이터저널리즘트랙

Data Journalism Track

디자인팩토리트랙 Design Factory Track

e-스포츠창업트랙

e-Sports Start up Track

기술행정전문트랙

Technical Administrative Specialist Track

*마이크로디그리 Micro Degree

서비스러닝 마이크로디그리

Service Learning Micro Degree

창업 마이크로디그리

Start up Micro Degree

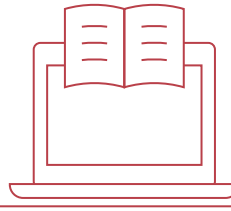
자기설계 마이크로디그리

Self Designed Micro Degree

체인지메이커 마이크로디그리

Change Maker Micro Degree

Graduate Schools



대학원 →

전문지식을
더하여

넓은 기회를
만들어 갑니다

일반대학원 Graduate School

일반대학원은 석사과정 42개 학과, 박사과정 39개 학과, 석·박사통합과정 35개 학과를 운영하고 있다. 중부권 최상위 수준의 대학원을 넘어서 아시아 기독교대학의 최고 대학원을 목표로 지역적 요청에 부응하는 전문적 지식과 기술을 갖춘 유능한 연구자를 배출하고 있다.

The Graduate School consists of 42 master's degree programs, 39 doctoral degree programs and 35 combined master's degree and doctoral programs. With the aim of emerging as the top graduate school among those of Christian universities in Asia, competent researchers with specialized knowledge and skills to meet the regional demands are nurtured through the programs.



본교 대학원은 학술의 심오한 이론과 광범위한 응용 방법을 연구하며, 지도력과 창조력을 함양하여 학문 발전에 기여하고자 1972년에 설립되었다. 현재 박사과정을 포함한 일반대학원을 비롯하여 지방자치 시대의 지역인재 양성에 기여하고 있는 사회문화·행정복지대학원, 교육발전을 선도할 전문가를 만드는 교육대학원, 산업사회 변동에 능동적인 기업경영 전문 인력을 양성하고 군자원을 대상으로 국방행정 및 정책과 경영 전반에 걸친 전문가를 양성하기 위한 경영·국방전략대학원, 국제적 안목을 갖춘 기독교 지도자를 육성하는 학제신학대학원을 설립해 운영하고 있다.

The graduate schools of Hannam University were established in 1972 with the aim of conducting research on the profound academic theories and broader application methods and nurturing leadership skills and creativity among the students as a way to contribute to academic advancement. The General Graduate School offers doctoral degree programs, while the Graduate School of Social & Culture-Public Administration & Welfare nurtures individuals for the era of local governance, and the Graduate School of Education fosters educators and education administrators who will lead the advances in education. The graduate schools of Business and National Defense Strategy aims to nurture professional business managers and experts in national defense administration, policy and management of military resources, and the Graduate School of Theological Interdisciplinary Studies nurtures leaders of the Christian church with global competency.

→ 석사과정

- 국어국문학과
- 문예창작학과
- 영어영문학과
- 아동영어학과
- 일어일문학과
- 철학과
- 문헌정보학과
- 사학과
- 기독교학과
- 교육학과
- 국어교육과
- 경영학과
- 경제학과
- 회계학과
- 무역학과
- 경영정보학과
- MICE호텔관광학과
- 행정학과
- 법학과
- 정치언론국제학과
- 사회복지학과
- 아동복지학과
- 범죄학과
- 수학과
- 화학과
- 생명시스템학과
- 식품영양학과
- 컴퓨터공학과
- 멀티미디어학과
- 건축공학과
- 건설시스템공학과
- 전기전자공학과
- 화공신소재공학과
- 정보통신공학과
- 산업공학과
- 기계공학과
- 광·센서공학과
- 미술학과
- (회화, 조소, 산업미술)
- 체육학과
- 기록관리학과
- 상담학과
- 글로벌비즈니스학과

→ Master's Courses

- Korean Language and Literature
- Literary Creative Writing
- English Language and Literature
- Children's English
- Japanese Language and Literature
- Philosophy
- Library & Information Science
- History
- Christian Studies
- Education
- Korean Education
- Business Administration
- Economics
- Accounting
- Global Trade
- Management Information Systems
- MICE-Hotel & Tourism
- Public Administration
- Law
- Politic, Communication and International Studies
- Social Welfare
- Child Development and Guidance
- Criminology
- Mathematics
- Chemistry
- Biological Science and Biotechnology
- Food Science
- Computer Engineering
- Multimedia
- Architectural Engineering
- Civil & Environmental Engineering
- Electrical and Electronic Engineering
- Chemical Engineering
- Information & Communication Engineering
- Industrial Engineering
- Mechanical Engineering
- Photonics & Sensors
- Fine Arts [Painting, Modeling, Industrial Arts]
- Sports Science
- Archives Management
- Counseling
- Global Business

→ 박사과정

- 국어국문학과
- 문예창작학과
- 영어영문학과
- 아동영어학과
- 철학과
- 기독교학과
- 교육학과
- 국어교육과
- 영어교육과
- 경영학과
- 경제학과
- 회계학과
- 무역학과
- 경영정보학과
- MICE호텔관광학과
- 행정학과
- 법학과
- 정치언론국제학과
- 사회복지학과
- 아동복지학과
- 수학과
- 화학과
- 생명시스템학과
- 식품영양학과
- 수학교육과
- 컴퓨터공학과
- 멀티미디어학과
- 건축공학과
- 건설시스템공학과
- 전기전자공학과
- 화공신소재공학과
- 정보통신공학과
- 산업공학과
- 기계공학과
- 광·센서공학과
- 미술학과
- 체육학과
- 상담학과
- 기록관리학과

→ Doctoral Courses

- Korean Language and Literature
- Literary Creative Writing
- English Language and Literature
- Children's English
- Philosophy
- Christian Studies
- Education
- Korean Education
- English Education
- Business Administration
- Economics
- Accountancy
- Global Trade
- Management Information System
- MICE-Hotel & Tourism
- Public Administration
- Law
- Social Welfare
- Child Development and Guidance
- Politic, Communication and International Studies
- Mathematics
- Chemistry
- Biological Science and Biotechnology
- Food and Nutrition
- Mathematics Education
- Computer Engineering
- Multimedia
- Architectural Engineering
- Civil and Environmental Engineering
- Electrical and Electronic Engineering
- Chemical Engineering
- Information and Communication Engineering
- Industrial Engineering
- Mechanical Engineering
- Photonics & Sensors
- Fine Art
- Sports Science
- Counseling
- Archives Management

→ 석·박사 통합과정

- 국어국문학과
- 문예창작학과
- 영어영문학과
- 아동영어학과
- 철학과
- 기독교학과
- 교육학과
- 국어교육과
- 경영학과
- 경제학과
- 회계학과
- 무역학과
- 경영정보학과
- MICE호텔관광학과
- 행정학과
- 법학과
- 정치언론국제학과
- 사회복지학과
- 아동복지학과
- 수학과
- 화학과
- 생명시스템학과
- 식품영양학과
- 컴퓨터공학과
- 멀티미디어학과
- 건축공학과
- 건설시스템공학과
- 전기전자공학과
- 화공신소재공학과
- 정보통신공학과
- 산업공학과
- 기계공학과
- 광·센서공학과
- 체육학과
- 상담학과

→ Master's and Doctoral Integrated Course

- Korean Language and Literature
- Literary Creative Writing
- English Language and Literature
- Children's English
- Philosophy
- Christian Studies
- Education
- Korean Education
- Business Administration
- Economics
- Accountancy
- Global Trade
- Management Information System
- MICE-Hotel & Tourism
- Public Administration
- Law
- Politic, Communication and International Studies
- Social Welfare
- Child Development and Guidance
- Mathematics
- Chemistry
- Biological Science and Biotechnology
- Food and Nutrition
- Computer Engineering
- Multimedia
- Architectural Engineering
- Civil and Environmental Engineering
- Electrical and Electronic Engineering
- Chemical Engineering
- Information and Communication Engineering
- Industrial Engineering
- Mechanical Engineering
- Photonics & Sensors
- Sports Science
- Counseling



21C

미래사회 선도와

사회문화 리더를
양성합니다

사회문화·행정복지대학원

Graduate School of Social & Culture·Public Administration & Welfare

사회문화·행정복지대학원은 지난 30여 년간 명실상부한 중부권 최고, 최대의 특수대학원으로 성장하였다. 또한 행정 및 복지 분야의 이론과 실재를 체계적으로 연구하고 우리사회가 요구하고 있는 맞춤형 교육의 현장으로 탄탄한 경쟁력을 갖춘 대학원으로 자리매김하였다.

The Graduate School of Social & Culture·Public Administration & Welfare has emerged as indisputably the foremost and largest specialized graduate school in the central region of Korea over the past 30 years. It has gained a competitive edge, based on the systematic research on theories and applications in the fields of public administration and welfare, as well as the tailored education and training provided to the students.

→ 골프레저경영학과, 문예창작학과, 문화예술경영학과, 물관리융합정책학과, 법무학과, 사회복지학과, 사회경제학과, 상담심리학과, 아동복지학과, 언론홍보광고학과, 정보통계학과, 조형미술학과, 청소년지도학과, 한국전통복식학과, 향장미용학과

Golf Leisure Business Administration, Literary Creative Writing, Culture And Arts Management, Water Management Policy, Legal Studies, Social Welfare, Social Economy Studies, Social Counseling, Child Development and Guidance, Mass Communication and Advertising Studies, Informational Statistics, Development Plastics, Youth Education, Korean Traditional Costumes, Make-up and Hair Styling.

4차 산업혁명 시대에
능동적으로
대처해가는

시의성 있고
실용적인 지식을
탐구합니다

경영·국방전략대학원

Graduate School of Business Administration and National Defense Strategy

경영대학원은 급변하는 지식정보사회에 능동적으로 대응할 수 있는 실용적인 지식을 탐구한다. 새로운 지식을 통한 새로운 사고 형성과 새로운 모델을 구축하며 이를 통한 비즈니스 활동에 도움이 되는 강좌를 운영하고 있다. 국방전략대학원의 안보국방정책학과, 국방획득정책학과는 국방부, 합참, 육·해·공군 등에서 필요로 하는 전문 인력들을 양성한다. 국방, 군사, 전력기획을 포함한 무기체계 연구개발 등 실무경험을 바탕으로 국방 분야에서 월등히 뛰어난 인재로 거듭날 수 있도록 한다.

At the Graduate School of Business Administration, students explore practical knowledge that they can use to adapt to our rapidly changing information society. They pursue new thinking skills and models based on new knowledge, and apply them to their future business activities. At the Graduate School of National Defense Strategy, the departments of National Security and Defense Policy and Defense Acquisition policy foster professionals with the knowledge and skills needed by the Ministry of National Defense and the ROK Army, Navy and Air Force. Students become equipped with practical experience in the areas of R&D in weapon systems as well as national defense, military and power planning to become exceptional professionals in the field of national defense.

→ 경영학(MBA)과정, 안보국방정책학과, 국방획득정책학과

Master of Business Administration (MBA) Program, National Security and Defense Policies, Defense Acquisition policy.



교육발전에
주도적 역할을 하는
교육전문가를
양성합니다

교육대학원

Graduate School of Education

무한한 지식 경쟁의 사회에서 교사로서의 사명감과 전문성은 물론 비판적인 현장 연구 능력과 실천성을 겸비하며, 교육을 선도할 수 있는 교육전문가를 양성한다. 더불어 미래사회의 변화에 적극적으로 대처하는 유능한 교육전문가의 육성을 위해 노력하고 있다.

The Graduate School of Education nurtures educators with a sense of calling and expertise as well as critical thinking, research and practical skills that will allow them to become leaders of education. Efforts are made to enhance their competency and ability to aggressively respond to the foreseeable changes in the future.

→ 교육학전공, 상담교육전공, 국어교육전공, 영어교육전공, 역사교육전공, 미술교육전공, 수학교육전공, 체육교육전공, 전자계산교육전공, 영양교육전공, 외국어로서의 한국어교육전공

Pedagogy, Counseling and Guidance Education, Korean Language Education, English Language Education, History Education, Fine Arts Education, Mathematics Education, Sports Education, Computer Science Education, Nutrition Education, Korean Language Education as a Foreign Language.

국가와 사회,
그리고 교회에
봉사할 수 있는
유능한 지도자를
배출합니다

학제신학대학원

Graduate School of Theological Interdisciplinary Studies

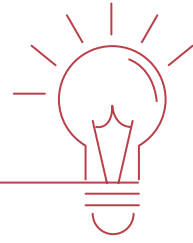
기독교 종합대학교의 다양한 학문영역을 배경으로 신학교육을 실시한다는 목표 아래 전통적인 신학 분야를 포함하면서도 이외의 다양한 학문분야를 연구한다. 인간과 사회, 그리고 하나님과 교회의 사역에 대한 이해의 폭을 넓히고 한국 교회의 개혁과 갱신을 능동적으로 이끌어가고자 한다.

At the Graduate School of Theological Interdisciplinary Studies, students are provided with opportunities to perform research in diverse academic fields including the traditional theological studies, with the objective of “providing theological education based on multiple academic disciplines.” Students’ understanding of humans, society, God and vocational ministry of the church is broadened further so that they can actively lead the reform of the Korean Church.

→ 목회신학과, 기독교상담학과

Pastoral Theology, Christian Counseling.

Centers & Institutes



주요 부속기관 및 부설연구원 →

중앙도서관 Academic Information Center

중앙도서관은 1956년 개교와 동시에 개관하여 오늘에 이르기까지 대학의 교육과 연구 활동을 지원하는 학술정보서비스를 수행하고 있다. 국내외 단행본, 연속간행물, 시청각자료, 학술데이터베이스, 전자저널, e-Book, VOD 등 풍부한 콘텐츠를 소장하여 변화하는 교육·학술정보 환경 및 이용자의 요구에 부응하는 서비스를 지원하고 있다. 학술자료를 이용하는 중앙도서관과 학습을 위한 중앙열람실을 별도의 건물로 운영하여 학습활동에 따른 선택과 집중이 가능하다. 대덕밸리 분관, 영미문학자료실 등 캠퍼스의 거리와 장소 특성에 맞는 분관을 운영하고 있다. 다양한 독서문화 프로그램을 개발·운영하고 있으며, 타 대학도서관 및 학술기관과의 상호협력을 통해 총체적인 학술정보 서비스를 제공하고 있다.

Hannam University and the Academic Information Center (AIC) were both established in 1956. The AIC provides academic information services that support educational and research activities to the present day. The AIC holds domestic and foreign publications, serials, audiovisual materials, academic databases, electronic journals, e-books as well as a wealth of content in the form of VOD's and support services that meet the changing educational and academic information needs of users. The central library and the central reading rooms are housed and operated in separate buildings to allow users to concentrate on specific research or learning activities. The AIC also includes the Daedeok Valley Annex, located on Hannam University's Daedok Campus and the English-American Literature Archives located on the main campus. The AIC continues to develop a variety of reading and cultural programs as well as provide comprehensive academic information services with the cooperation of other university libraries and academic institutions.

중앙박물관 University Museum

중앙박물관은 1982년 개관하여 7,000여 점의 역사·고고·민속·대학역사에 관한 자료를 수집·전시하고, 학술조사, 특별전시, 특별개관, 자유학기제와 진로체험교육, 세시풍속이벤트, 문화유산탐방, 학술심포지움, 교양강좌, 발간물 발행 등 다양한 활동을 통해 문화유산에 대한 교내구성원과 시민들의 문화교육에 이바지하고 있다. 대전의 역사를 10만년 이전으로 끌어올린 대전 용호동 구석기유적(대전광역시 기념물 제42호)을 비롯하여 우리나라 초기 농경 발전과정을 이해할 수 있는 옥천 대전리 신석기유적, 백제토기의 제작기술과 생산·유통을 파악할 수 있는 진천 삼룡리·산수리 가마터유적(사적 제344호) 등 문화유적 발굴보존 및 연구활동에도 괄목할 만한 성과를 이루었다. 또한 개교 60주년(2016년)을 맞아 우리 대학의 교사자료를 전시하는 대학역사자료실을 개관하여 운영하고 있다. 중앙박물관은 문화지식의 탐구와 창조의 메카로서 지역사회의 문화 핵심으로 발전하고자 최선을 다해 노력하고 있다.

The University Museum was opened in 1982 to house and display 7,000 exhibits on history, archeology, folklore and university history, and to pass on our cultural heritage and provide cultural education to the university members and general citizens through diverse activities such as academic research, special exhibitions, liberal semester system, career experience training, seasonal events, cultural heritage site tours, symposiums, lectures and publications. The Central Museum has made remarkable achievements such as discovery, preservation and research of cultural assets such as the Daejeon Yongho-dong Paleolithic Historic Site (Daejeon Metropolitan City Monument No. 42), which has helped researchers trace back the history of Daejeon to 100,000 years ago, the Okcheon Daechon-ri Neolithic Historic Site, which provides insight into the early farming history of Korea, and the Jincheon Samnyong-ri and Sansu-ri Kiln Site (Historic Site No. 344), where one can understand the production and distribution history of Baekje earthenware. Also, in 2016, in time for the 60th anniversary of the founding of Hannam University, the University History Archive was opened to the general public. The Central Museum of Hannam University is dedicated to serving as a center for exploring and creating cultural knowledge and a local cultural hub.



중앙박물관



자연사박물관



인문학술원

산학협력단 Institute for Industry-Academia Cooperation

산학협력단은 '산업교육진흥 및 산학협력촉진에 관한 법률'에 근거하여 산학협력 기반을 중심으로 연구 계획 및 수립, 산학협력 계약의 체결과 이행, 연구관리 및 연구 활성화 지원, 기술이전과 사업화, 기업지원, 인력 양성, 창업보육 기업육성 등의 업무를 수행하고 있다. 산학협력단은 전략 기획팀, 연구관리팀, 회계관리팀, 운영지원팀의 4개의 팀과 창업보육센터, 기술사업화센터, 중소기업산학협력센터, BTC교육센터, 가족회사종합지원센터, 연구진흥센터, 공동기기원으로 구성되어 있으며, 산학협력 사업을 관리, 지원하는 전담조직으로서 지역혁신체계 구축과 대학 특성화 및 경쟁력 강화를 적극 지원하고 있다.

The Institute for Industry-Academia Cooperation (Institute) was created by the "Industry Education Promotion and Industry-Academic Cooperation Promotion Act" for the purpose of promoting industry and academic cooperation, supporting research management and activation, promoting technology transfer, and to develop commercial enterprises. The Institute is also responsible for developing human resources as well as fostering startup businesses. The Institute consists of four teams: Strategic Planning, Research Management, Accounting Management, and Operational Support. The Institute also includes the Entrepreneurship Center, the Technology Commercialization Center, the SME Industry-Academic Cooperation Center, the BTC Education Center, the Family Company Support Center, the Research Promotion Center, and the Joint Research Institute. The Institute is dedicated to the management, support, and increased competitiveness of industry-academic cooperation projects and actively supports the establishment of regional innovation systems and university specialization.

자연사박물관 Natural History Museum

자연사박물관은 1983년에 개관하여 자연을 이루는 식물, 동물, 광물, 화석 및 인간에 관한 표본을 우선 수집하고 보존·연구하며, 그 결과를 전시와 각종 프로그램을 통해 학생과 일반 대중에게 자연의 소중함과 생물다양성에 대하여 올바르게 알리는 데 목적을 두고 있다. 현재 200,000여 점의 자연사표본은 포유류관, 조류관, 양서·파충류관, 식물표본관, 해양어류관, 파충류관, 곤충관, 화석 및 광물관으로 구분되어 소장·전시되어 있고, 2002년 세계식물표본관 총람(Herbarium Index)에 표본관으로 등재되어 지속적인 연구활동을 수행해 오고 있다.

The Natural History Museum was opened in 1983 to collect, preserve and research plants, animals, minerals, fossils and specimens associated with humans. The outcomes are shared with the students and general public through various programs and exhibitions to help them understand the value of nature and biodiversity. There are currently around 200,000 specimens housed and displayed at the Mammals, Birds, Amphibians & Reptiles, Plant Specimens, Marine Fish, Shellfish, Insects, Fossils and Minerals halls. In 2002, the Natural History Museum of Hannam University was listed as a specimen center on the Herbarium Index.

인돈학술원 Linton Academy

인돈학술원은 본교 초대학장이셨던 인돈(William A. Linton)박사의 숭고한 뜻과 생애를 기리고 우리 대학의 설립 이념을 구현하기 위해 설립되었다. 본교의 교육 목표를 달성하기 위한 토론의 장을 마련하고, 그리스도 정신에 따라 선교, 교육, 사회봉사에 탁월한 공로를 세운 숨은 일꾼들을 선정하여 한남 인돈 문화상을 수여하며, 남 장로교 선교역사 자료를 발굴하고 연구하여 세미나 개최 및 자료 출판을 지속하고 있다. 이를 통해 기독교 대학의 정체성을 확립하고 교육을 통한 그리스도 정신의 구현에 이바지하고 있다.

The Linton Academy was established in recognition of Dr. William A. Linton, the first Dean and the founder of Hannam University. Through the Hannam Linton Culture Prize, we uncover hidden workers who made prominent

achievements in missions, education or social services and commend their work. We also provide stages for open communication to implement the founding ideas of Hannam University and to promote Christian cultures. In addition, we hold a wide range of meetings for research presentations and debates among different school systems to utilize their outcomes to support research and linked education in the local community.

한남미디어센터 Hannam Media Center

대학신문사, 대학방송국(HNBS), THE HANNAM TIMES, 교지편집실 등으로 구성된 한남대학교의 언론사는 저널리즘과 아카데미즘의 조화를 이루며, 학내·외 여론수렴과 대학문화 창달에 기여하고 올바른 대학언론의 방향성을 제시하고 있다.

The press of Hannam University, which consists of the university newspaper, the university broadcasting system (HNBS), The Hannam Times, and the school paper editorial room, makes journalism harmonize with academics, contributes to collecting opinions in/out of the school, promotes university cultures, and suggests in which direction we should go.

평생교육원 Continuing Education Center

평생교육원은 열린 학습사회, 평생 학습사회 구현을 위하여 지역사회에서 필요로 하는 각종 평생교육 과정을 개발하여 학생 및 성인들에게 학습의 경험을 지속적으로 향유하며 살아갈 수 있도록 교육의 장을 제공하고 있다.

To implement a society of open and life-long learning, the Continuing Education Center develops various continuing education courses required by local communities to provide a high level of education to students and adults so that they can continuously enjoy the experience of learning.

기독교문화연구원 The Institute for Christian Culture Studies

한국사회와 대학의 기독교문화 창조와 발전을 목적으로 설립된 기독교문화연구원은 기독교 세계관 형성 및 신앙과 학문의 통합을 구체적인 목표로 삼고 있다. 세속주의, 물질주의, 자연주의의 가치관과 세계관이 지배하는 대학 사회에서 하나님 중심의 기독교 세계관을 가르치고 연구하는 일은 기독교 지식의 중요한 과제이다.

Established for the creation and development of Christian culture in Korean society and universities, the Institute for Christian Culture Studies maintains its concrete objectives of forming a Christian worldview and integrating faith with sciences. In a university society governed by the values of secularism, materialism and naturalism, teaching the worldview of Christianity is an important task for the Korean Christians educators. Besides, reinterpreting their Christian values and integrating them with sciences emerges as another task for Christian academics. To that end, we hold a variety of seminars, forums and lecture series.

과학기술법연구원 Institute for Law of Science & Technology

1995년 국내 최초로 설립된 과학기술법연구원은 과학기술 관련법에 대한 학·연·산 협력연구, 법 일반의 이론과 실제에 관한 연구 및 결과 발표와 보급에 앞장서고 있다. 과학기술관련 전문가를 초청하여 매년 1회의 대규모 학술심포지엄과 5회 이상의 학술포럼을 개최하고 있으며, 전문학술지인 "과학기술법연구"를 매년 4회 발간하고 있다.

Founded in 1995 for the first time in Korea, the Institute for Science and Technology Law takes the lead in collaborative research by academic/research institutes/industries and those in relevance to the theories and practices of general laws and their publishing and distribution. We invite experts related to scientific technologies to hold one large-scale scientific symposium and five or more scientific forums every year and issue a specialized scientific journal, "Hannam Journal of Law & Technology" four times a year.



History

주요 연혁

한남대학교는 기독교 정신을 바탕으로 지역과 함께하는 지역밀착형 대학입니다. 세계로 뻗어가는 글로벌 대학으로 특성화하여 지역명문대학을 뛰어넘는 아시아 기독교 명문대학으로 성장하고 있습니다.

Hannam University (HNU) is a university that is making great strides with the local community, based on the spirit of Christianity. As a global university extending its reach across the world, HNU is fast-emerging as a prestigious Christian university not only in Korea but also in Asia.



1950s ~ 1960s

- 1954. 05 미국 남 장로교 세계선교부 한국선교회, 대전에 대학 건립 결의
- 1956. 04 대전기독교학관(3개 학과)으로 개교하고, 초대학장에 인돈박사 취임
- 1959. 04 정규 4년제 대학으로 발전, 대전대학으로 교명 변경
- 1960. 07 제2대 학장에 타요한 박사 취임
- 1963. 01 제1회 학사자격 국가고시에 전원 합격

- 1954. 05 The Korea Mission, World Missionary Work Division of the Presbyterian Church, USA decided to establish a university in Daejeon.
- 1956. 04 The school was founded as Daejeon Christian School (3departments) and Dr. William Linton took office as the first president.
- 1959. 04 The school was raised to the status of regular 4-year university and the school name was changed to Daejeon University.
- 1960. 07 Dr. John Talmage took office as the second president.
- 1963. 01 All students passed the first national examination for obtaining a bachelor's degree.

1970s ~ 1980s

- 1971. 01 송전대학 설립 인가
- 1972. 01 문교부로부터 대학원 설립 인가
- 1979. 12 지역개발대학원(現사회문화대학원) 신설
- 1982. 12 한남대학으로 교명 변경
- 1985. 11 종합대학으로 승격, 한남대학교 인가
- 1988. 11 교육대학원 신설
- 1989. 11 중소기업대학원(現경영대학원) 신설

- 1971. 01 The establishment of Soongjeon University was permitted by the Ministry of Culture and Education.
- 1972. 01 The establishment of the Graduate School was permitted by the Ministry of Culture and Education.
- 1979. 12 The Graduate School of Regional Development (now, the Graduate School of Social Culture) was established.
- 1982. 12 The school name was changed to Hannam College.
- 1985. 11 The school was raised to the status of a general university and the establishment of Hannam University was permitted.
- 1988. 11 The Graduate School of Education was established.
- 1989. 11 The Graduate School of Small and Medium Businesses (now, the Graduate School of Business) was established.





1990s ~ 2000s

- 1995. 03 한국지역대학연합 결성
- 1995. 10 산업대학원(現경영대학원) 신설
- 1996. 10 교육부로부터 교육개혁 우수대학 선정
- 1997. 02 한국대학교육협의회 주관 대학종합평가 우수대학 선정
- 1997. 10 멀티미디어대학 신설
- 1997. 11 학제신학대학원, 행정정책대학원 신설
- 2004. 02 산학협력단 신설
- 2005. 02 대덕밸리캠퍼스 조성
- 2005. 03 미술대학, 린튼글로벌칼리지 신설
- 2007. 04 대덕밸리캠퍼스 내 HNU SCIENCE PARK 개소
- 2007. 12 대전국제학교(TCIS) 부지 인수

- 1995. 03 The Regional University Consortium of Korea was organized.
- 1995. 10 The Graduate School of Industry (now, the Graduate School of Business) was established.
- 1996. 10 Selected as a university with excellent educational innovation by the Ministry of Education.
- 1997. 02 Selected as an excellent university in the general university evaluations managed by the Korea Council for University Education.
- 1997. 10 The College of Multimedia was established.
- 1997. 11 The Graduate School of Theological Interdisciplinary Studies and the Graduate School of Public Administration Policies were established.
- 2004. 02 The Industrial-Academic Cooperation Group was established.
- 2005. 02 The Daedeok Valley campus was formed.
- 2005. 03 The College of Arts and Design, Linton Global College were established.
- 2007. 04 The HNU Science Park was opened in the Daedeok Valley campus.
- 2007. 12 Annexed the site of Taejeon Christian International School (TCIS).

2010s ~

- 2012. 02 대전광역시 유일 창업선도대학 선정(중소기업청)
- 2012. 06 56주년기념관 신축 및 경상대 증축
- 2013. 08 대전국제학교(TCIS) 부지에 글로벌캠퍼스 조성
- 2014. 07 대학특성화(CK-1) 5개 사업단 선정(교육부)
- 2015. 09 대전·세종 거점 '대학창업자리센터' 선정(고용노동부)
- 2015. 10 교육부 대학구조개혁평가 우수대학(B등급) 선정, 대전·세종 최상위 등급

- 2016. 02 IPP형 일·학습병행제 운영기관 선정
- 2016. 03 중소기업청의 '연구마을 주관대학' 선정
사범대학, 교육부 교원양성기관 평가에서 A등급 획득
- 2016. 05 미국장로교대학연맹(APCU) 정회원 가입
- 2017. 03 창업선도대학 3년 연속 A등급 평가
- 2017. 04 사회맞춤형 산학협력 선도대학(LINC+) 선정
- 2017. 09 중소기업기술혁신대전 산학연유공 대통령 표창 수상
- 2017. 11 대학기관평가인증 결과 30개 준거 모두 충족(대학교육협의회)
- 2018. 06 제2주기 대학기본역량진단 '자율개선대학' 선정
- 2018. 07 학교법인 대전기독교학원 제22대 우영수 이사장 취임
- 2018. 12 중부권대학 최초 '사회적기업 창업지원기관' 선정
- 2019. 08 캠퍼스혁신파크 선도사업 선정
- 2019. 09 한남디자인팩토리 글로벌네트워크(DFGN)가입
- 2020. 03 제17대 총장 이광섭 박사 취임
- 2020. 04 개교 64주년

- 2012. 02 The One and Only Pioneering College of Business Incubation in Daejeon (Selected by Small Medium Business Administrations).
- 2012. 06 Commencement of new construction of 56th Anniversary Memorial Hall and expanded construction of College of Economics and Business Administration.
- 2013. 08 Established Global Campus Zone at the former Taejeon Christian International School(TCIS) premises.
- 2014. 07 Chosen for 5 Creative Korea Programs(CK-1) by the Ministry of Education.
- 2015. 09 Selected as the Career Development Center for the Creative Economy for Daejeon and Sejong (Ministry of Employment and Labor).
- 2015. 10 Selected as Excellent University (Grade B) in the University Structural Reform Evaluation by the Ministry of Education. Top grade in Daejeon and Sejong.
- 2016. 02 Selected as an operating institution for the IPP-type Work and Learning System.
- 2016. 03 Selected as a supervising university for the Research Village by SMBA. College of Education acquires Grade A by Ministry of Education's evaluation of teacher training institutions.
- 2016. 05 Registered as a member of the Association of Presbyterian Colleges and Universities.
- 2017. 03 Leading University in Entrepreneurship: 3-Year Continuous "A" Level Evaluations
- 2017. 04 Selected as a Leading University in Society-based Industry-University Collaboration (LINC+)
- 2017. 09 Received a Presidential Commendation for Industry-University Collaboration at the Small and Medium Business Technology Innovation Fair
- 2017. 11 Received a Result of All Passing Grades in the 30 Criteria on the Accredited University Evaluation Certification (Korean Council for University Education)
- 2018. 06 Selected as Independent Improvement University by the 2nd University Core Competency Evaluation.
- 2018. 07 Inauguration of the Yoo Yeongsu as the 22nd Board of Directors of the Daejeon Christian Academy.
- 2018. 12 Selected as the first Social Enterprise Startup Support Institution of universities in the nation's mid region.
- 2019. 08 Selected as a Leading University operating Campus Innovation Park Project
- 2019. 09 Registered as a member of Desgin Factory Global Network
- 2020. 03 Dr. Kwang-Sup Lee took office as the 17th President
- 2020. 04 64th anniversary of the founding of Hannam University

Alumni

동문 소개

10만여 명의 동문을 자랑하는 한남대학교는 18명의 대학 총장을 비롯해, 1천여 명의 교원, 다수 국회의원, 기업 최고경영자(CEO) 등 사회를 이끌어가는 참된 지도자를 배출하였습니다.

우리 대학은 모든 학생들이 훌륭한 교수님들의 가르침과 지도를 받아 지성과 도덕성 그리고 영성을 고루 갖춘 글로벌 시대에 적합한 인재로 변화되어 교문을 나설 수 있도록 최선을 다하고 있습니다.

Boasting an alumnus of 100,000, Hannam University has produced true leaders of our society including 18 university presidents, 1,000 faculty members, numerous members of the national assembly and CEOs.

Hannam strives to offer students with teachings and guidance from excellent faculty members to enhance their knowledge and sense of morality. We hope this effort will help them grow into all-around professionals and step out into society with strengths required in the global age.

한남인상

Overseas



압델 부테플리카
전 알제리 대통령
Abdelaziz Bouteflika
Former President of
Algeria



다카마도 노미야 히사코
일본 왕실 공주
Takamado Hisako
Princess of Japan



셰이크 시디 디아라
전 UN 사무차장
H.E. Cheick Sidi Diarra
Former UN
Undersecretary General



레스터 울프
전 미국 세계평화봉사단 총재
Laster Wolf
Former President, World
Peace Corps, USA



윌리엄 린튼 3세
(주)프로메가 대표
William A. Linton
Chairman of PROMEGA



이안 찰스 골터
전 호주 찰스스튜어트대학 총장
Ian Charles Goulter
Former President of Charles
Sturt University, Australia

Christianity



우영수
[영어영문학과]
서교동교회 담임목사 /
대전기독교원 이사장



박희종
[영어영문학과]
대봉교회 담임목사



곽충환
[영어영문학과]
나눔의 교회 담임목사



장덕순
[물리학과]
신광교회 담임목사 /
전 한일장신대학교
이사장



황순환
[철학과]
서원경교회 담임목사 /
전 대전신학대학 총장



김장원
[회계학과]
한·태기독교교육센터
대표

CEOs



한 상 봉
[영어영문학과]
리메르사 회장
전 한남대학교 총동문회장



김 기 만
[수학과]
(주)HS푸드 대표이사



최 월 성
[독어독문학과]
(주)고비코리아 회장
한남대학교 재경동문회장



김 규 식
[법학과]
(주)맥키스컴퍼니 사장



명 재 은
[일어일문학과]
UEC Korea 대표



강 승 구
[경영학]
(주)케이원전자 대표



정 일 남
[화학과]
(주)JSI실리콘 전 대표이사



이 시 구
[도시계획학]
동성건설 회장



이 중 명
[경영학]
에머슨퍼시픽(주) 회장



정 길 영
[경영학]
길산그룹 회장



정 성 욱
[건축공학]
(주)금성백조 회장



김 병 진
[회계학과]
(주)한국아쿠르트 사장

Education



설 동 호
[외국어교육과]
(현 영어영문학과)
대전광역시 교육감



김 신 호
[국어교육과]
전 교육부 차관



정 장 복
[영어영문학과]
전 한일장신대학교 총장



김 형 태
[영어영문학과]
전 한남대학교 총장



이 덕 훈
[경영학과]
전 한남대학교 총장



이 광 섭
[화학과]
한남대학교 총장



장 영 일
[영어영문학과]
전 장로회신학대학교 총장



맹 용 길
[성문학과]
(현 기독교학과)
전 장로회신학대학교 총장



서 정 운
[성문학과]
(현 기독교학과)
전 장로회신학대학교 총장



박 영 진
[국어국문학과]
전 대전대신교 교장
한남대학교 총동문회장



안 성 호
[영어영문학과]
한국행정연구원 원장
전 대전대학교 부총장



송 정 민
[미생물학과]
(현 생명시스템과학과)
미국 코넬대학 교수

Politics



권 섣 택
[도시지역계획학과]
전 대전광역시장



이 재 선
[지역개발학과]
제15·16·18대 국회의원



임 영 호
[경영학과]
제18대 국회의원



조 원 회
[영어영문학과]
전 대전시의회 부의장



한 현 택
[회계학과]
전 대전광역시 동구청장

Government & NGO



정 구 도
[경영학과]
노근리국제평화재단
이사장

김 영 창
[법학과]
전 대검찰청 사무국장

김 성 연
[행정학과]
전 중앙119구조본부
본부장

강 익 재
[개발행정학과]
전 충남개발공사 사장

임 동 주
[전자계산공학과]
금융결제원 본부장

임 각 철
[법학과]
세종시 인재육성
평생교육진흥원장

금 홍 섭
[지역개발학과]
대전평생교육진흥원장

Military & Police



정 경 두
[경영학과]
국방부장관
전 합참의장, 공군참모총장

원 인 철
[안보국방정책학]
공군대장
제37대 공군참모총장

박 삼 득
[국제정치학]
육군중장 예편
국가보훈처장

신 희 현
[회계학과]
육군소장
육군 제36보병사단장

송 정 애
[경찰행정학]
경무관
충남지방경찰청 2부장

심 은 석
[경찰행정학]
총경
대전지방경찰청 보안과장

Celebrity



권 상 우
[미술교육과]
영화배우

강 성 연
[사회복지학과]
영화배우

박 광 현
[체육학과]
탤런트

최 윤 아
[생활체육학과]
프로농구BNK썬수석코치
전 아시안게임 국가대표

주 세 혁
[국제통상학전공]
삼성생명 탁구단 코치
전 올림픽 국가대표

박 동 진
[생활체육학과]
FC서울 프로축구선수
전 올림픽 국가대표

Media



곽 영 지
[영어영문학과]
전 KBS대전 총국장
한남언론인회 회장

정 남 진
[법학과]
충청투데이 회장

구 수 환
[생물학과]
전 KBS PD
영화 '올지마 톤즈' 감독

신 영 환
[영어영문학과]
전 대전MBC 보도국장

김 은 희
[프랑스어문학과]
방송작가
드라마 '겨울연가' 집필

백 선 일
[영어영문학전공]
KBS 아나운서

이 은 봉
[국어국문학과]
시인
전 한국작가회의 부이사장

정 장 직
[미술교육과]
화가
전 우송대학교 교수

이 중 협
[미술교육과]
화가
전 대전시립미술관장

한 기 옥
[지역사회개발학과]
전 베르사체 디자이너
한솔섬유(주) 전무

박 영 철
[응용미술학과]
디자이너
2002 월드컵
'be the Reds' 도안

한 창 훈
[지역개발학과]
소설가
전 민족문학작가회의 사무국장

CEOs

출신학과(전공)	성명	소속 및 직책
무역학과	박재한	자바 팔레스 호텔(인도네시아) CEO
수학과	권광일	한국노텍 CEO
수학과	유병권	한국노텍 전무
토목환경공학전공	송인재	계룡건설 상무
토목환경공학전공	박현중	KR 산업 상무
정보통신공학과	최동업	LG전자 책임연구원
화학과	황소희	네추럴 제이 대표이사
의류학과	이젠니	지와이아이앤씨 대표
법학	김훈태	농협은행 세종본부 본부장
법학	배기주	하나은행 리스크관리그룹 본부장
(특허)법학	정종인	대덕메디팜 대표
(특허)법학	최한일	온라인쇼핑몰 얼섬 대표
법학	강동원	주식회사 케이디 대표

Education

출신학과(전공)	성명	소속 및 직책
교육학과	이현구	직업능력개발원 연구원
교육학과	이문주	인재육성 연구원
교육학과	김나래	한국교육개발원 연구원
교육학과	윤세영	공주 영상대학교 교수학습센터 연구원
수학과	라종운	청명학원 원장
영어영문학과	권은숙	Rochester Institute of Technology, School of Communication 교수
의류학과	김정환	University of South Carolina, Department of Retailing 교수
의류학과	임지숙	홍익대학교 패션대학원 교수
아동복지학과	현은애	대전청사 새롬어린이집 원장
아동복지교육	백은정	대전서구청어린이집 원장
아동복지학과	박정화	IBK 어린이집 원장
아동복지학과	김지민	국공립 오렌지 어린이집 원장
법학	유각근	선문대학교 법학과 교수
신소재공학과	조남철	순천향대학교 에너지시스템학과 교수

현(現) 등문교사 (중·고등학교) 배출 현황	대전지역 147명	세종지역 8명	충남·충북지역 4명
--	----------------------------	--------------------------	-----------------------------

Law

출신학과(전공)	성명	소속 및 직책
법학	이재성	재성국제특허 법률사무소 대표 (변리사)
법학	배형국	배형국 법률사무소 (변호사)
법학	김호왕	법원 (부이사관)
법학	안창현	법원 (부이사관)
법학	이운영	대전지방검찰청 (부이사관)
법학	한영진	법원행정처 (부이사관)
법학	정경국	정경국법무사 사무소 (법무사)
법학	이준섭	이준섭법무사 사무소 (법무사)
법학	김용근	이안컨설팅 대표 (공인노무사)
법학	김성중	태울노무법인 대표 (공인노무사)

Government & NGO

출신학과(전공)	성명	소속 및 직책
토목환경공학전공	박성수	대전도시공사 처장
정보통신공학과	이명균	한국원자력연구원 선임연구원
법학	임각철	세종특별자치시 인재육성평생교육진흥원장
법학	최동식	청와대 행정관
법학	이윤나	국립농업과학원 연구원
법학	송주현	특허심판원 원장
법학	김하연	교육부 서기관
법학	이영수	청와대 행정관
법학	나기형	충남노동위원회 사무국장



Fund- ation

발전기금

발전기금부는 한남대학교의 글로벌 인재 양성을 위한 자원 마련을 담당하고 있습니다. 세부적으로는 동문, 교계, 학부모, 기업 및 재단, 교직원 등을 대상으로 발전기금을 조성하고 있습니다.

The Development Fund Division is in charge of raising funds to nurture global talents at HNU. Funds are raised with assistance from HNU alumni, religious circles, parents of students, enterprises and foundations, faculty and staff, etc.

발전기금 1억원 이상 고액기부자(아너스 클럽) 현황



2020.06월까지



김영대
전 ㈜금성건설
회장
5,007,163,930원



구자홍
전 ㈜LG전자
회장
1,149,804,000원



한만우
전 ㈜한국신약
사장
245,464,923원



정길영
(주)길산에스에스티
대표이사
200,000,000원



이중명
(주)아난티
회장
200,000,000원



정성욱
(주)금성백조주택
회장
150,000,000원



신남철
(주)용전주공
조합장
150,000,000원



명재은
(주)유이씨 코리아
대표
133,998,950원



이덕훈
전 한남대학교
총장
132,206,277원



한상봉
(주)비전파크유한회사
회장
125,000,000원



이광섭
한남대학교
총장
122,602,530원



오정호
새로남교회
목사
122,000,000원



이인구
전 ㈜계룡건설
명예회장
120,000,000원



손대락
한남대학교
교수
107,944,378원



이종석
전 한남대학교
교수
104,922,786원



이용한
(주)원익통상
대표이사
102,491,475원



김형태
전 한남대학교
총장
101,973,400원



이희영
세기보청기
대표이사
100,000,000원



임윤덕
전 재산
기부하신 할머니
100,000,000원



김병순
(주)노하이테크
대표이사
100,000,000원

대학발전기금 명단

2019.03.01. ~ 2020.06.16.



개인 및 기업체

성명	기부 금액
(주)강남종합건축사사무소	1,000,000
(주)나노하이테크	15,000,000
(주)나우동인건축사사무소	500,000
(주)다인그룹엔지니어링 건축사사무소	2,000,000
(주)대전오카리나양상빌	1,300,000
(주)두리시스템테크놀로지	2,800,000
(주)센서피아	20,000,000
(주)아이투비	2,000,000
(주)에프알텍	3,000,000
(주)우정메디칼	2,000,000
(주)이준시스템	1,490,085
(주)종합건축사사무소근정	1,000,000
(주)차메디텍	3,000,000
(주)큐에스바이오텍	5,000,000
(주)토문건축사사무소	500,000
(주)플라스틱교육연구소	1,300,000
(주)한국노텍	10,000,000
(주)한빛종합건축사사무소	3,000,000
(주)해안종합건축사사무소	1,000,000
(주)화림종합건축사사무소	500,000
강구철	1,796,000
강다혜	1,800,000
강동우	10,000,000
강봉수	800,000
강진의	1,120,000
강주연	50,000
강형식	10,000,000
계룡건설산업(주)	1,000,000
계재광	2,500,000
고상범	400,000
고은숙	267,600
곽건홍	1,600,000
곽노일	500,000
곽은희	450,000
교육학과 재교동문회	3,330,000
구정화	650,000
권선영(직원)	1,232,000
권선영(교수)	260,000
권인기	267,600
김성일	6,000,000
김건주	200,000
김건하	500,000
김경자	400,000
김경태	77,840
김기애	800,000
김나래	90,000
김대현	320,000
김동식	1,000,000
김삼환	10,100,000
김상배	2,600,000
김석수	1,328,000
김선아	100,000
김성용	500,000
김성철	800,000
김성훈	250,000
김소담	200,000
김소연	100,000
김수미	400,000
김영민	800,000
김영수	365,000
김영은	267,600
김영진	50,000
김영태	800,000
김용관	200,000
김원배	500,000
김은영	50,000
김은혜	1,432,800
김인섭	800,000
김재경	5,000,000
김정곤	1,000,000

성명	기부 금액
김정신	3,000,000
김종문	267,600
김종필	100,000
김종하	250,000
김지민	100,000
김지현	800,000
김진호	800,000
김창국	367,600
김철희	960,000
김태동	1,400,000
김현민	80,000
김형설	445,950
김혜숙	900,000
김호식	250,000
김홍기	1,800,000
김화정	1,600,000
김효진	100,000
나경옥	450,000
나노광소재연구실	11,200,000
나세일	400,000
나영호	1,400,000
노금환	1,600,000
노인석	200,000
대세물산	1,300,000
대전성남교회	2,000,000
대전영락교회	10,000,000
도서출판현문사	3,500,000
류유리	100,000
멀티프라자	2,000,000
몽심	2,000,000
미디어인인엔티	1,300,000
민선기	200,000
민유미	80,000
민해정	300,000
민현경	50,000
박경량	600,000
박경범	1,796,000
박길철	1,600,000
박문식	800,000
박미애	320,000
박상희	80,000
박선경	100,000
박선희	800,000
박성희	260,000
박세근	267,600
박승도	100,000
박영관	320,000
박완용	280,000
박용서	365,000
박은영	100,000
박은주	100,000
박재원	800,000
박정욱	100,000
박정화	100,000
박종국	50,000
박종숙	834,300
박종철	500,000
박진숙	800,000
박철수	917,600
박현선	450,000
박형진	667,600
박화진	1,600,000
반신환	900,000
백은정	200,000
변봉규	800,000
변봉완	1,500,000
사회인	300,000
새로남카페	20,000,000
서영화	650,000
서영성	1,300,000
서영숙	1,600,000
석승운	1,000,000
설성수	20,000,000

성명	기부 금액
성경주	200,000
성인하	800,000
소망교회	1,100,000
손근원	250,000
손호영	974,800
송나래	50,000
송미화	50,000
송성범	267,600
송수영	300,000
송은영	200,000
송재수	100,000
송현훈	20,900,000
신동호	6,540,000
신영진	1,796,000
신형근	792,000
심우건	5,600,000
안기석	400,000
안중환	1,000,000
안형준	160,000
양기진	1,000,000
양인호	320,000
에스피이 한국교회	1,000,000
에이앤유디자인그룹 건축사사무소(주)	1,000,000
예순이네	1,000,000
오병주	10,000,000
오선미	300,000
오성진	320,000
오연철	1,000,000
오주석	840,000
올댓에즈	1,000,000
우미건설(주)	1,000,000
원구환	250,000
유승연	500,000
유지은	327,030
유지현	55,000
유천성	2,600,000
유해숙	750,000
윤교찬	250,000
윤선미	700,000
윤성원	3,000,000
윤영석	267,600
윤인영	200,000
윤재호	320,000
은웅	2,100,000
이경용	1,600,000
이경진	100,000
이경환	800,000
이계천	1,600,000
이광성	4,600,000
이덕훈	7,000,000
이미라	220,000
이미숙	5,000,000
이범만	2,000,000
이병호	1,250,000
이봉환	2,250,000
이상우	570,000
이성광	500,000
이승철	2,555,500
이용택	800,000
이원근	400,000
이유진	100,000
이윤선	50,000
이인수	7,300,000
이일근	880,000
이재현	1,600,000
이종우	1,796,000
이종훈	700,000
이주섭	100,000
이주현	3,200,000
이주형	1,796,000
이준재	1,000,000
이진모	1,800,000

성명	기부 금액
이진수	100,000
이진아	800,000
이진의	300,000
이진호	1,400,000
이찬구	400,000
이충구	1,000,000
이현희	50,000
이희덕	320,000
이희영	1,600,000
임경목	400,000
임동은	717,600
임송옥	400,000
임영룡	267,600
임정란	200,000
임찬석	800,000
임효신	200,000
장영호	917,600
장성숙	400,000
장순애	1,000,000
장윤나	50,000
재경동문회	10,000,000
전성우	430,000
전월진	416,220
전재상	800,000
전지경	300,000
정규태	500,000
정남순	800,000
정대영	320,000
정명혜	400,000
정성은	800,000
정재완	1,600,000
정재환	1,224,400
정해신	800,000
조남춘	90,000
조만형	500,000
조수민	320,000
조수현	500,000
조용훈	500,000
조현일	100,000
조형호	535,200
주식회사 이랑	1,300,000
주식회사 전남드래곤즈	3,375,000
주식회사 카세트	1,300,000
중흥건설(주)	1,000,000
직원장학회	5,000,000
진선애	300,000
진현웅	500,000
진혜운	450,000
천사무엘	625,000
최대정	2,000,000
최목화	10,000,000
최문하	400,000
최선웅	1,400,000
최성규	800,000
최순용	2,000,000
최승오	500,000
최사내	267,600
최연화	100,000
최영근	3,340,000
최욱	300,900
최윤경	900,000
최은미	2,600,000
최장우	1,850,000
최진규	250,000
프레드릭회망의씨앗 협동조합	1,300,000
학군단 37기	700,000
학군단 55기	1,030,620
학군단 56기	4,134,330
학군단 57기	4,036,490
학군단 58기	787,810
한가숙	400,000
한규웅	800,000

성명	기부 금액
한남대 신헌	100,000,000
한남대학교회	7,500,000
한남하이텍	21,632,000
한상동	400,000
한상민	3,217,600
한영숙	300,000
합현석	240,000
하인옥	1,600,000
현은애	200,000
형진의	100,000
홍설아	320,000
홍혜진	750,000
황선남	500,000
황익정	3,300,000
황진영	800,000
황철호	800,000
황혁	100,000

후원의 집

후원의 집	기부 금액
LA농장	300,000
노블하우스 원룸	750,000
대전식당	416,220
대전현들라워	497,300
디자인 세연	346,220
루아피체리아	386,490
리더스빌 원룸	198,920
리에또피렌체	99,460
맑은골 호박고지	547,030
명륜진사갈비 한남대점	745,950
몽심	77,840
베스트현수막	145,950
보자르드세프 56	49,730
본도시락 한남대점	997,570
스바라시라멘 한남대점	386,490
스위트베이징	596,760
섬데이	99,730
쓰촨홍콩반점	348,110
아루마루	59,190
아트하우스 원룸	348,110
어굽터	445,950
에버그린 원룸	50,000
예순이네	77,840
옥천순대	178,360
올댓에즈	237,840
육교회관	197,300
이디야커피 한남대점	745,950
이디야커피 건물	348,110
이화수전통육개장 대전용진점	149,190
재발공인중개사사무소	149,190
집밥	897,570
참선진 녹즙	118,920
청정원식당	148,650
카쿠레바	118,380
컴스광고사	237,840
코향	120,000
김스	445,950
김스힐	498,650
트윈벨 원룸	500,000
풍년삼계탕	525,950
플랜트 치과	498,650
하늘정원	386,490
한남플라워	140,000
해드림 원룸	49,730
형제횃집	745,950
황산옥	445,950
황해면옥	746,220

장학 혜택

Scholarships



한남대학교만의 든든한 장학금

지성과 인성을 겸비한
인재를 양성하는
한남대학교에서
사랑과 섬김으로
여러분이 꿈을
펼칠 수 있도록
지원합니다.

Hannam University,
which trains talented
individuals with
intellect and good
character, supports to
pursue your dream
with love and devotion.



한남최우수인재장학금(전 다니엘장학금)

▶**지급기준** 담임목사(신부)의 추천서를 받은 3학기 이상 이수자 중 총 평점평균 4.3 이상 공인외국어성적을 보유한 차세대 리더를 서류심사와 면접심사로 선발
▶**지급액** 등록금 전액 + 학기당 도서관 200만원 + 생활관 입실 지원비 ▶**신청기간** 별도공지
[선발주관부서 : 장학팀 042. 629. 7260]

한남아너스장학금

▶**지급기준** 아너스클럽 가입자 중 실적 평가를 통하여 지급 ▶**지급액** 수업료 전액 + 도서관 100만원(중복수혜 불가) + 해외연수비 일정액
▶**신청기간** 별도공지
[선발주관부서 : 학생복지팀 042. 629. 7256]

한남스타장학금

▶**지급기준** •본교 재학생 중 도전, 봉사, 창업 분야에서 타의 모범이 되는 학생을 선발하여 장학금을 지급 •본인추천 또는 학과추천을 받아 소관 심사위원회 결의를 거쳐 선발
▶**지급액** •**신청기간** 홈페이지 별도공지
[선발주관부서 : 학생복지팀 042. 629. 7256]

린트리더십프로그램장학금

▶**지급기준** 학과신양공동체, 린트리더십스쿨 및 국내외 봉사 프로그램에 선발되어 참여한 자에게 린트리더십운영위원회 결의를 거쳐 교육훈련비 장학금으로 지급
▶**지급액** •**신청기간** 별도공지
[선발주관부서 : 선교훈련팀 042. 629. 7216]

레인보우장학금

▶**지급기준** 학생경력마일리지 점수에 따라 레벨별로 차등 지급 ▶**지급액** 일정액 ▶**신청기간** 12월
[선발주관부서 : 취업전략개발팀 042. 629. 7259]

UN장학금

▶**지급기준** •21개 참전국(의료지원 5개국 포함) 출신 학생 중 본교 총장이 추천하는 자로 본교에 입학 시 지급 •재학기간 중 직전 학기 성적이 2.50 이상, 취득학점 15학점 이상이면 외국인·재외국민장학금 지급기준과 관계없이 지급
▶**지급액** 등록금 전액 ▶**신청기간** 학기 초
[선발주관부서 : 장학팀 042. 629. 7260]

해외봉사장학금

▶**지급기준** 하계 해외봉사 및 동계 해외봉사 프로그램 공모를 통하여 일정 인원 선발하여 참가자에게 지급
▶**지급액** 일정액 ▶**신청기간** 방학 중(하계, 동계)
[선발주관부서 : 학생복지팀 042. 629. 7942]

한남드림장학금

▶**지급기준** 기초생활수급자, 차상위계층 자녀 및 기타 경제사정곤란자를 대상으로 예산범위 내에서 지급
▶**지급액** 소득분위별 차등 지급
▶**신청기간** 국가장학금 신청 시 자동 신청
[선발주관부서 : 장학팀 042. 629. 7260]

가족우대장학금

▶**지급기준** 부모, 형제, 자매가 본교에 2명 이상 학부에 재학 중인 경우 모두에게 지급 •1학년 2학기부터 장학성적기준 적용 •등록 후 군 휴학한 경우에는 지급
▶**지급액** 학기당 50만원
▶**신청기간** 매 학기 홈페이지 공지 (4월, 10월)
▶**신청방법** 신청기간에 온라인 신청 후 신청서 출력, 제출서류(가족관계증명서 또는 등본, 재학증명서 각 1부, 통장사본)와 함께 장학팀으로 제출
[선발주관부서 : 장학팀 042. 629. 7260]

성적우수장학금

▶**지급기준** 학과(전공) 및 학년별 학생수 12%이내 성적 우수자 선발지급
▶**지급액** 수업료 60% ▶**신청기간** 없음(장학팀 선발)
[선발주관부서 : 장학팀 042. 629. 7260]

희망드림장학금

▶**지급기준** 평소 품행이 단정하고 타에 모범이 되는 재학생으로서 경제적 사정으로 학업보조가 필요하다고 판단되는 자
▶**지급액** 최대 100만원
▶**신청기간** 없음(단과대학 및 학과에서 자체 추천)
[선발주관부서 : 단과대학 및 학과]

생활관 안 내

Housing



문화와 생활이 함께하는 공간 생활관

대학생활의 꽃,
다양한 편의시설을 갖춘
한남대학교 생활관은
쾌적하고 안락한
공동체 생활을 위한
최적의 공간을
제공합니다.

Hannam University's
dormitories,
equipped with
abundant amenities,
provide a cozy and
pleasant communal living
environment.



한남대학교 생활관은 남·여 학생에게 숙소 등의 편의시설을 제공하고 기독교 정신에 바탕을 둔 공동생활을 통하여 자율정신의 함양과 진리·자유·봉사의 인격도야 및 건전한 학풍을 일으키는 데 그 목적을 두고 있다. 1956년 개교와 더불어 당시 주변 민가를 생활관으로 활용하면서 개관한 생활관은 현재 교내 7개동에 걸쳐 1,374명, 교외 공동외국인 숙소(누리관)에 56명 등 총 1,430명을 수용하고 있다. 구생활관은 2개동으로 '진리의 집' (여) 5개 층, '자유의 집' (남) 7개 층에 걸쳐 556명을 수용하고 있으며, 신생활관은 '소망관' 10개 층으로 524명, 외국학생 전용인 '국제관' 6개 층에는 112명, 린튼글로벌관 4개 층에는 120명, 한국어학당관 2개 층에는 62명 등을 수용하고 있다. 이와 별도로 외국인교수 숙소용인 '글로벌하우스' 5개 층에는 총 34개실이 운영되고 있다. 주요시설을 살펴보면, 사생실에는 침대 및 책상, 의자, 옷장 등이 설치되어 있고 인터넷망이 구축되어 있다. 각층에는 공동화장실과 세면장, 샤워실, 세탁실이 구비되어 있으며, 동별로 열람실과 세미나실, PC실, 체력단련실, 휴게실 등이 마련되어 있다. 신관과 구관에는 각각 식당을 운영하고 있다.



신관 - 소망관



구관 - 자유의 집 / 진리의 집

The purpose of the dormitory is to offer students with lodging and amenities, to foster independence and the spirit of truth, freedom and service among the students, and create a sound academic culture. When Hannam University was founded in 1956, the nearby private residences were turned into school dormitories. At present, there are seven on-campus dormitory buildings accommodating 1,374 students and an off-campus dormitory building for foreign students (Nuri Building) accommodating 56 students for a total of 1,430 dormitory residents. There are two old dormitory buildings: 5-story House of Truth (female students) and 7-story House of Liberty (male students). As for the new dormitories, there are the 10-story Hope Building with 524 residents, 6-story International Building for foreign students with 112 residents, 4-story Linton Global Building with 120 residents, 2-story Korean Language School Building with 62 residents. In addition, the 5-story Global House for foreign professors consists of 34 rooms. Each of the dormitory rooms contains a bed, desk, chair and closet, and Internet service is available. Each floor is equipped with a communal washroom, toilets, shower stalls and laundry room, while each building contains a reading room, seminar room, computer room, fitness training center, and lounge. The old and new dormitories also have a cafeteria each.

선교 활동

Missionary
Activities



진리·자유·봉사의
기독교 정신아래
사랑과 섬김을
실천하는 선교활동

너희는
온 천하에 다니며
만민에게
복음을 전파하라
(막 16:15)

Go into all the world
and preach the good
news to all creation
(Mark 16:15)

캠퍼스 선교

Campus Evangelization

한남대학교는 학내 구성원으로 하여금 기독교신앙을 바탕으로 본교 설립이념을 생활 속에 실천할 수 있도록 돕고 있다. 가정형편이 어려운 학생들에게는 지역교회 후원을 통한 교회장학금을 지급하고 있으며, 전교생을 대상으로 매주 채플을 실시하고, 특히 영어 채플이나 생활관 채플 등 채플의 다양화를 추진하고 있다. 아울러 학생들이 직접 참여하는 린튼리더십 프로그램 등 다양한 선교 프로그램들을 통해 기독교 세계관을 통한 건전한 가치관을 형성할 수 있도록 적극 지원하고 있는 한편, 교직원을 대상으로 하는 교직원 예배, 성경공부 등 신앙을 바탕으로 연구와 교육, 행정이 잘 이루어지도록 격려하고 있다.

Hannam University helps all members practice the school's foundation principles that are rooted in the Christian faith. Students in financial need are provided with church scholarships offered by local churches and all students must attend chapel on a weekly basis. We are currently diversifying our chapel program by offering english language and residential chapel programs. Furthermore, we actively support students in creating a healthy set of values based on the Christian worldview through various missionary programs such as the Linton Leadership program, and we encourage all faculty members to teach, research, and execute administrative duties based on the faith by mandating faculty church service and bible studies.



해외 선교

Overseas Evangelization

미국장로교대학연맹(APCU) 및 아시아기독교대학연맹(ACUCA) 회원교이기도 한 한남대는 실질적인 국제 교류 협력을 확대하기 위해 미국 장로교단(PCUSA)이 진행하는 청년자원봉사단(YAV program)을 유치해 1년간 교내 학생들(Buddy program)과 연합사역을 감당하고 있다. 유진벨 재단과는 협약을 체결하고 한남대 출신 해외 선교사들과 글로벌네트워크를 구축해 협력사역을 하고 있다.

As a member school of the Association of Presbyterian Colleges and Universities (APCU) and the Association of Christian Universities and Colleges in Asia (ACUCA), Hannam University has an agreement with Presbyterian Church U.S.A. (PCUSA) to host the Young Adult Volunteer (YAV) Program to engage in international exchange activities through a year-long buddy program. In addition to working with the Eugene Bell Foundation, Hannam University cooperates in various ministries through the network of the missionaries who graduated from Hannam University.



국내 선교

Domestic Evangelization

유진벨 재단을 통한 북한주민 결핵퇴치운동이나 지역 내 연탄배달 등 다양한 지역봉사운동 전개, 대학교회의 후원과 함께 생활관 채플 운영, 본교 출신 故 정성균 선교사 기념강좌, 목회자 세미나 개최 및 학기별 '캠퍼스 미션' 발간 등의 활동으로 교계와 지역사회를 섬기는 사역을 활발히 펼치고 있다.

Hannam also strives to serve the local community through various local volunteering activities such as participating in the North Korea Tuberculosis Control Movement through the Eugene Bell Foundation and delivering briquette to local homes. Along with support from the university church, we also operate a residential chapel program, offer lectures in commemoration of the late alumni missionary Jung Jeonggyun, hold minister seminars and issue "the Campus Mission" on a semester basis to serve the Christian religion.



故정성균선교사

정성균선교사 기념비

다채로운 풍경 한남의 사계

Four Seasons of Hannam

도심 속 쾌적한 자연을 만날 수 있는 한남대학교 캠퍼스는 계절마다 색다른 감동을 선사합니다. 한남대를 감싸고 있는 1.8km의 돌레길, 오정못, 그리고 린튼기념공원에 이르기까지, 캠퍼스 곳곳에 자리한 힐링과 낭만의 장소들은 재학생들은 물론 지역 시민들을 위한 열린 쉼터로 사랑받고 있습니다.

Hannam University campus where you can find pleasant nature in the city gives a different impression at each season. A 1.8km walk that surrounds Hannam University, O-jeong Pond, and Linton Memorial Park... Local citizens as well as students love the healing and romantic places as resting areas that are located throughout the campus.



아름다운 캠퍼스 영화 속의 한남

Hannam in Cinema

특성있고 사계절이 아름다운 한남대 캠퍼스는 영화와 드라마속에서도 만나볼 수 있습니다. 특히, 선교사에 의해 설립된 한남대 선교사촌은 서양식 건축양식이 접목된 공간으로서 대전시 문화재 자료로도 지정되었습니다. 영화와 드라마 촬영지로 활용된 선교사촌, 사범대학 잔디밭, 학생회관, 계의돈기념관을 소개합니다.

The HNU campus, known for its unique and beautiful scenery across the year, can be seen in movies and dramas. The Missionary Village established by Christian missionaries contains buildings incorporating Western architecture elements, and it has been designated as Daejeon Cultural Heritage Material. We introduce to you the Missionary Village, the grass field of the College of Education, the Student Union Center, and Goette Hall.

선교
사촌



① 정직한 후보 (2019)

선교
사촌



② tvN 드라마 마더 (2018)

선교
사촌



③ 살인자의 기억법 (2017)

선교
사촌



④ 덕혜옹주 (2016)

선교
사촌



⑤ 그 해 여름 (2006)

사범대
잔디밭



⑥ 썸시봉 (2015)

학생
회관



⑦ 변호인 (2013)

종합
운동장



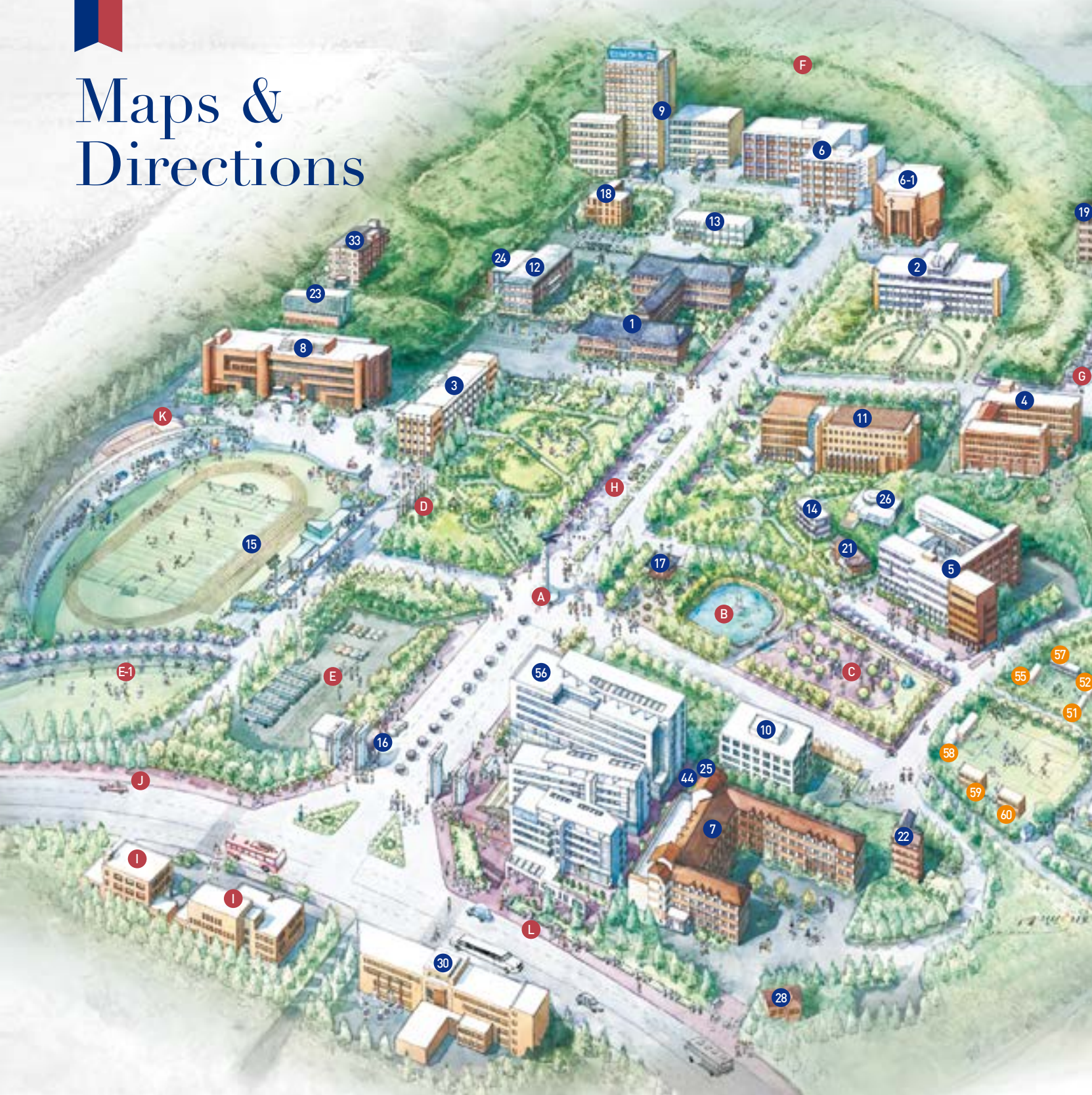
⑧ 코리아 (2012)

계의돈
기념관



⑨ 1987 (2017)

Maps & Directions



오시는 길 | Directions



- 대전 IC에서 3.6km 승용차로 약 10분
About 10minutes from Daejeon interchange (3.6km)
- 대전북합터미널에서 2.1km 승용차로 약 7분
About 7minutes from Daejeon Terminal Complex (2.1km)
- 대전역에서 3.1km 승용차로 약 10분
About 10minutes from Daejeon Station (3.1km)



- 대전역 시내버스 노선번호 : 711, 314, 512번
Buses from Daejeon Station: 711, 314, and 512
- 대전북합터미널 시내버스 노선번호 : 105번
Bus from Daejeon Terminal Complex: 105

대덕밸리 캠퍼스

DAEDEOK VALLEY CAMPUS

OJEONG-DONG CAMPUS

오정동 캠퍼스

오정동 캠퍼스 안내 |

- 1 인문기념관 대학본부 Linton Hall Administration Building
- 2 탈메이지기념관 탈메이지 교양교육대학 Talmage Hall College of General Education
- 3 화이트기념관 사범대학 White Hall College of Education
- 4 문과대학 College of Liberal Arts
- 5 경상대학 College of Economics and Business Administration
- 6 계의돈기념관 Goette Hall
- 6-1 성지관 Seongji Hall University Chapel
- 7 조형예술관 School of Art and Design
- 8 학생회관 Student Union Center
- 9 공과대학 College of Engineering
- 10 중앙도서관 Academic Information Center
- 11 인사례교양동 DH-스쿨 / 중앙박물관 / 자연사박물관 Charlotte Hall DH [Design Hannam]-SCHOOL / Central Museum / Natural History Museum
- 12 (구) 미술교육관 [old] Fine Arts Hall
- 13 한남사회혁신원 Hannam Social Innovation Institute
- 14 김기수기념관 Kim Ki-su Memorial Hall
- 15 종합운동장 Main Stadium
- 16 종합상황실(정문) Information(Main Gate)
- 17 고루각 Drum Pavilion
- 18 시빌기념관 Sibley Hall
- 19 진리의집 여자가숙사 House of Truth Women's Dormitory
- 20 자유의집 남자가숙사 House of Liberty Men's Dormitory
- 21 디자인 팩토리 Design Factory
- 22 유림관 Yulim Hall
- 23 학생군사교육단 ROTC Training Corps
- 24 산학인재교육원 Institute of Industrial and Human Resources Education
- 25 조형예술관실습동 1 Art and Design Practice Wing 1
- 26 정성균선교관 Jung Sung Kyun Missionary Hall
- 28 창업기숙사 Startup Dormitory
- 30 평생교육원 Continuing Education Center
- 33 산학협동관 1 Industrial-Academic Cooperation Hall 1
- 34 북문 North Gate
- 38 제2체육관 Secondary Gymnasium

- 40 글로벌하우스 Global House
- 41 소망관 남. 여가숙사 Somang Hall Men's and Women's Dormitory
- 42 강의동(간호학과) Lecture Building(Department of Nursing)
- 43 게스트하우스 Guest House
- 44 조형예술관실습동 2 Art and Design Practice Wing 2
- 45 강의동(간호학과) Lecture Building(Department of Nursing)
- 46 한국어교육원 기숙사 Dormitory CKLKS
- 47 한남글로벌센터(무어홀) Global Culture Center
- 48 LSGB 기숙사 Dormitory LSGB
- 50 린튼글로벌비즈니스스쿨 한국어교육원, 국제교류팀 Linton School of Global Business Center for Korean Language and Korean Studies, Center for International Relations
- 56 56주년기념관 법정대학 / 사회정책융합대학 / 특수대학원 56th Anniversary Memorial Hall College of Social Science and Law / College of Social Economics Interdisciplinary / Specialized Graduate School
- 61 시빌리하우스 1 Sibley House 1
- 62 시빌리하우스 2 Sibley House 2
- 65 산학협동관 2 Industrial-Academic Cooperation Hall 2

대덕밸리 안내 |

- 71 창조관 행정동 Changjo Hall (Creation Hall) Administration Building
- 72 진리관 [생명·나노과학대학] 생명시스템학과, 화학공학과, 신소재공학과 Jilli Hall (Truth Hall) [College of Life Science and Nanotechnology] Department of Biological Sciences and Biotechnology / Chemical Engineering/Advanced Materials
- 73 자유관 식품영양학과, 공공강의실 Jayu Hall (Freedom Hall) Department of Food and Nutrition/Classroom
- 74 봉사관 학교기업, 공장동, 휴게실, 식당, 매점 Bongsa Hall (Service Hall) University Enterprise/Pilot Plant/Lounge/Food Court/Booth
- 75 HNU Science Park 산학협력단, 창업보육센터 Institute for Industry-Academia Cooperation / Business Incubator Center
- 76 정문 Main Gate
- 78 Inno-Biz Park 창업보육센터 Business Incubator Center

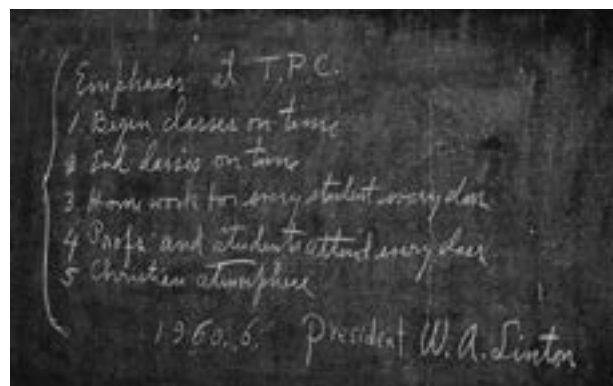
- A 상징탑 Symbol Tower
- B 오정못 Ojeong Pond
- C 린튼공원 Linton Memorial Park
- D UN기념공원 UN Memorial Park
- E E-1 캠퍼스혁신파크 사업예정지 Campus Innovation Park Project Site
- F 둘레길 Dulle-gil
- G 청림길 Cheongrim-gil
- H 중앙로 Central Road
- I 캠퍼스 타운 Campus Town
- J 한남로 Hannam-Ro
- K 테니스장 Tennis Court
- L 하디오렌지공원 Hardy Orange Park

■ 선교사촌 Missionary Village

27 29 32 35 36 37

■ 한남 창업클러스터 Hannam Startup Cluster

51 52 53 54 55 57 58 59 60



윌리엄 린튼 (William A. Linton)
초대 총장이 직접 칠판에 작성한
교육지침

Educational guidelines written
personally by William A. Linton, the
first President of Hannam University

1. 수업은 정시에 시작한다.
2. 수업은 정시에 끝낸다.
3. 모든 학생에게 숙제를 내준다.
4. 교수와 학생은 결강하지 않는다.
5. 기독교 분위기를 유지한다.